

COBe

Urbanisme
Paysage
Architecture
Exécution
Design



Paris

Lorient

Bordeaux

Porto

Valencia

Distinctions

Défis Urbains Prix de la Ville Inclusive

Rue de Ridder - lauréat

Architecture Masterprize

Rue de Ridder - Catégories «renovation» et «social housing» - Lauréat

Pyramides d'Or et d'Argent

Toulouse Novadiem - Catégorie Conduite Responsable des Opérations - Lauréat

Architizer A+ Awards

Rue de Ridder - Catégorie Architecture + For Good - Finaliste

Prix AMO Habitat Architecture Environnement

Paluel - Mention spéciale du jury

Inventons la Métropole du Grand Paris - Lauréat sur 3 sites

Bondy - Vaucresson - Sceaux - Lauréat

Annuel AMC 2019-2021-2022-2023

Bagneux Sanofi, Rue de Ridder, Toulouse Empalot - Les 100 bâtiments de l'année

Prix PRAD'A Nouvelle Aquitaine

Blanquefort Roseraie - Mention L

Distinctions

Dezeen Awards

Village des Athlètes lot E2B - Catégorie "housing" - Finaliste

Pôle Laherrère - Catégories "mixed use" - Finaliste

L'île-Saint-Denis éco-quartier Fluvial - Finaliste

Rethinking The Future Awards

Village des Athlètes - Catégorie "Housing over 5 floors" - Winner

Les 100 qui font la ville

2021 - Magazine Traits Urbains

Prix International de la Transformation de Bureaux en Logements

Rue de Ridder - Finaliste

ArchiDesignClub Awards

Paluel - Catégorie lotissements et petits collectifs et Prix spécial du jury - Lauréat

Pyramide d'Argent

Cergy - Option GRDF - Lauréat

Prix National de la Construction en Bois

Paluel - Catégorie Logements collectifs - 1er Prix

Les Prix de l'Aménagement Urbain

Paluel - Mention - Catégorie territoires ruraux





Logements neufs

Concevoir des habitats durables et inclusifs,
intégrés aux dynamiques urbaines.

Pôle Laherrère

Pau (64)

Mixité
Bois
Équipement
Résidence

Sur la place Laherrère à Pau, au cœur du quartier Saragosse en pleine mutation, les architectes, urbanistes, paysagistes, designers et maîtres d'œuvre d'exécution de CoBe, en cotraitance avec l'agence WEEK, font sortir de terre deux bâtiments de 11 210m² d'un programme ambitieux porté par Pau Béarn Habitat.

A la fois lieu de vie, de travail, de formation et de développement économique, le pôle Laherrère contribue au développement du quartier Saragosse en créant une importante offre de logements pour étudiants et jeunes travailleurs, des plateaux de bureaux et espaces de formation, locaux artisanaux, ainsi que des commerces et services de proximité. Réparti sur deux bâtiments, le projet arbore une matérialité mixte faite de bois, de béton et de verre, et s'inscrit dans une démarche globale de développement durable exigeante alliant conception bioclimatique, matériaux biosourcés, et performance énergétique.



Sur les deux niveaux de rez-de-chaussée leur structure s'élance dans d'élégantes proportions en arborant des arches en béton brut bas carbone coulées sur place.

Certaines arches s'élèvent parfois sur deux niveaux et s'inspirent du langage architectural historique local, tout en structurant la nouvelle place et en favorisant la réactivation de la vie de quartier.

Sur les cinq étages supplémentaires qui composent les deux bâtiments, l'expression devient plus légère en arborant des façades à ossature bois avec isolation en fibre de bois, menuiseries en bois et stores de couleur chaude, et révèle la programmation riche et variée du projet.

Maîtrise d'ouvrage Pau Béarn Habitat
Maîtrise d'œuvre CoBe, WEEK
Mission Mission complète de maîtrise d'œuvre architecturale et espaces extérieurs

Programme 116 logements étudiants et 60 logements jeunes travailleurs, bureaux, espaces de formation, restaurant d'application, brasseries, locaux artisanaux, poste de police, boulangerie, salle polyvalente

Surface 11 206 m²
Coût 18 M€ HT
Certifications Niveaux E3C2 et E2C1
Livré en 2023



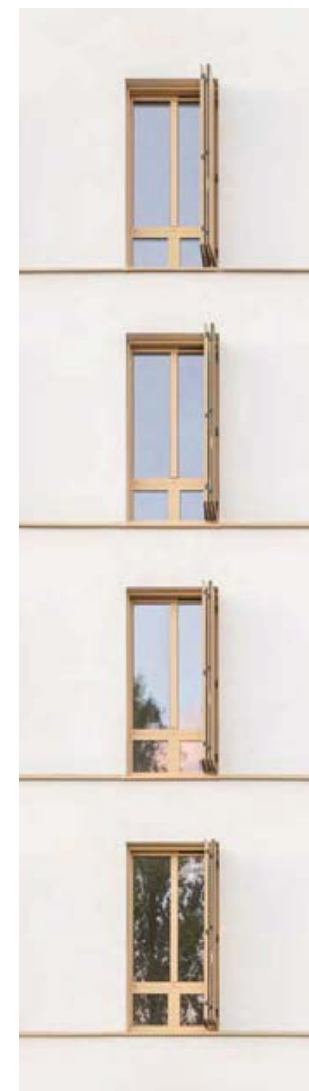
Le Delta

Meudon (92)

Logement

Conçu comme la figure de proue de l'entrée Sud-Est de la ville de Meudon, le long de ligne de tramway T6, « Le Delta » abrite 32 logements en accession privée allant du T1 au T4. La parcelle de forme triangulaire impacte directement la volumétrie du bâtiment qui permet au bâtiment de s'imposer dans le quartier tout en garantissant une transition douce avec les bâtiments existants sur le site.

Chacun des logements bénéficie d'un espace extérieur généreux, qu'il s'agisse de balcons en étages, terrasses en attique, ou jardins privatifs en rez-de-chaussée.



Maîtrise d'ouvrage	Nacarot	Programme	Construction de 32 logements en accession privée	Surface	2 160 m ²
Maîtrise d'œuvre	CaBe	Missions	Mission complète de maîtrise d'œuvre architecturale	Coût	3,8 M€ HT
Livré en 2023					

Village des Athlètes

Secteur E - Paris 2024

Coliving
Réversibilité
Mixité

Saint-Ouen-sur-Seine (93)

À la charnière entre le futur Hub Pleyel et le tissu du Vieux Saint-Ouen, le secteur E coordonné par CoBe et KOZ incarne la partie la plus domestique du Village des athlètes. Il accueillera à terme plus de 520 logements en accession libre, logement social et locatifs, un immeuble de bureaux, une crèche, des commerces et locaux d'activité. Le rôle de CoBe a consisté à coordonner les sept projets architecturaux du lot E, en articulation avec le projet de paysage. Définir et spatialiser la programmation, en adéquation avec le territoire et les usages des habitants, actuels et futurs, afin d'affirmer l'ancrage territorial du futur quartier. Qualifier les deux macro-lots (le Belvédère et les Villas), définir leur identité architecturale, travailler sur un « air de famille » commun à l'ensemble des bâtiments, notamment à travers la matérialité et l'écriture architecturale.

Les trois bâtiments du lot E2B pensés par CoBe élancent leurs silhouettes généreuses dans le ciel audonien à l'angle du futur mail Finot et de la place Ampère. L'opération emploie un système constructif préfabriqué « poteaux-poutres » en bois d'origine française et en béton bas carbone. Ce système tramé facilite tant les reconfigurations spatiales que les changements d'usage notamment pour le passage de la phase « village des athlètes » à la phase « Héritage » à la suite des jeux.

Bâtiment coliving E2B2 à l'angle



Maîtrise d'ouvrage	Nexity, Eiffage, Groupama, CDC Habitat	Programme	Lot E : 527 logements, bureaux, commerces et services (dont crèche, restauration, artisanat, Fab lab, terrain de basket) Lot E2B : 97 logements et 6 espaces communs, 7 commerces	Surface	55 768 m ² (lot E) 8 880 m ² (lot E2B)
Maîtrise d'œuvre	Coordinateurs : CoBe, Koz, Atelier Georges Architectes : Lambert-Lenack, Soa, Dream, Barroult-Pressacco	Missions	Coordination architecturale du lot E (55 768m ²) Architecte du lot E2B	Certifications	E+C- niveau E3C2 BBCA Niveau Excellence, NF Habitat, Biodiversity
				Livré en 2024	



Superposition durable

Bordeaux (33) ZAC St-Jean Belcier

Tour
Logement
Bois

Ce projet de logements construit sur deux niveaux de parking à R-1 et RDC se structure autour d'un socle variant de RDC à R+3, creusé de patios connectés à l'espace public environnant, et surmonté de quatre « émergences » distinctes. Les deux tours sont composées d'une structure mixte bois-béton, d'une maille métallique extérieure et de murs à ossature bois.

L'ensemble, par un travail fin de recherche sur les qualités d'habiter et les usages qu'offrent ces lieux de vie, propose un ensemble de logements traversants et multi-orientés dans lequel chacun profite d'au moins deux orientations, de séjours sans vis-à-vis, d'espaces extérieurs généreux offrant des vues multiples vers le grand paysage et le jardin situé en cœur d'îlot.

Une approche bioclimatique, adapté aux variations de températures et d'ensoleillement local a été retenue afin de maîtriser les apports solaires et de favoriser des logements confortables et performants tout au long de l'année.

L'opération porte une ambition durable et bas carbone exemplaire. Le matériau bois est mis en avant dans les façades et planchers, en association avec le béton sans clinker. Le projet valorise l'énergie renouvelable du réseau de chaleur urbain. Ikso obtient ainsi la certification NF Habitat HQE Excellent (9 étoiles), les labels E3C1 et biosourcé niveau 3.



Maîtrise d'ouvrage Bouygues Immobilier
Maîtrise d'œuvre CoBe, Let'sGrow
Livraison Juin 2025

Programme 94 logements collectifs et commerces en rez-de-chaussée
Missions Mission complète de maîtrise d'œuvre architecturale

Surface 6 553 m² SDP
Coût 13,5 M€ HT
Certifications NF HQE 9 étoiles, Label biosourcé niveau 3

Silo réversible, silo invisible

Bordeaux (33) - ZAC Bastide Niel

Le projet, composé de multiples programmes dont un parking silo, est unifié au travers d'une trame structurelle qui se développe sur tous les niveaux. En béton préfabriqué teinté (couleur beige garonne) sur les niveaux bas du bâtiment (parking et activités), elle s'affine au fil des niveaux.

A partir du R+5, au niveau des logements, cette ossature s'exprime par une structure légère en bois, supports de végétalisation et de protections solaires.

Parking silo
Logement
Mixité
Réversibilité

Lot B127



Maîtrise d'ouvrage	Legendre Immobilier	Programme	Logements collectifs, résidence sénior, parkings silo de 440 places et activités en rez-de-chaussée	Surface	3 537m ²
Maîtrise d'œuvre	Lot B036 : CoBe, Lot B127 : MVRDV, CoBe	Missions	Maîtrise d'œuvre architecturale	Coût	7 M€ HT
Chantier en cours	Fabre de Marien	Certifications	NF Habitat HQE, E+C- niveau E2C2, Label Frugal Bordelais, HS2 (logements inclusifs et évolutifs seniors)		

Bordeaux Lac

Logement Équipement

Bordeaux (33)

Situé au Nord de l'agglomération bordelaise, à proximité de la zone d'activité du parc des expositions et du stade Atlantique, le projet de l'îlot IBM s'installe sur les berges du lac, à côté de l'écoquartier Ginko, et tire pleinement parti du paysage aquatique et offre des espaces extérieurs généreux.

Conçus comme deux exosquelettes de béton teinté dans la masse dans des couleurs blanches et mauves, les deux bâtiments de 5 et 8 étages conçus par CoBe abritent 58 logements dont 23 en accession libres et 35 logements sociaux avec commerces et activités au rez-de-chaussée.



Maîtrise d'ouvrage	Cov'vio	Programme	Construction de 55 logements dont 21 en accession libres et 34 logements sociaux	Surface	4 140 m ² SDP
Maîtrise d'œuvre	CoBe	Missions	Mission complète de maîtrise d'œuvre architecturale	Certifications	NF Habitat HQE 7*
				Livraison	2024

Coursives et balcons

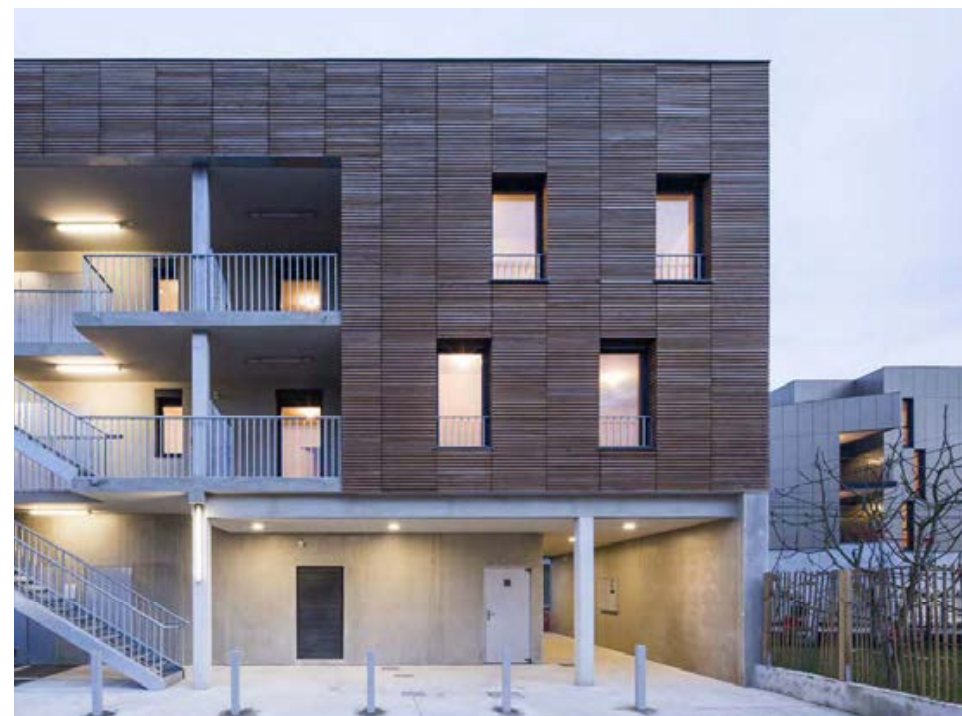
La Roseraie - Blanquefort (33)

Bien au-delà de l'implantation de nouveaux logements, le projet situé à l'extrémité sud-ouest de la ville propose la requalification des espaces publics et la création d'une entrée de ville pour Blanquefort. Une réalisation où l'engagement du lien social et de la mise en commun contribuent fortement à la réussite de l'aménagement et à la beauté du lieu.

Les 42 logements bénéficient d'une double orientation. Les deux tiers sont également traversants. Réparti sur 3 bâtiments distincts, le projet intègre un immeuble de 32 logements locatifs sociaux reconstituant un front bâti et commercial le long de la voie principale. Quatre maisons individuelles assurent la transition avec la zone pavillonnaire. Un petit collectif de 6 logements en accession s'affiche en fond de scène sur la place.



Logement social Concertation Paysage



Maîtrise d'ouvrage	Villagia	Programme	Construction neuve d'un immeuble de 32 logements locatifs sociaux, 4 maisons individuelles, un collectif de 6 logements en accession, commerces	Surface	3 151 m ²
Maîtrise d'œuvre	CoBe	Missions	Mission complète de maîtrise d'œuvre architecturale et maîtrise d'œuvre des espaces extérieurs	Coût	5,1 M€ HT
Livré en 2016				Certifications	Promotelec Performance, BBC Effinergie

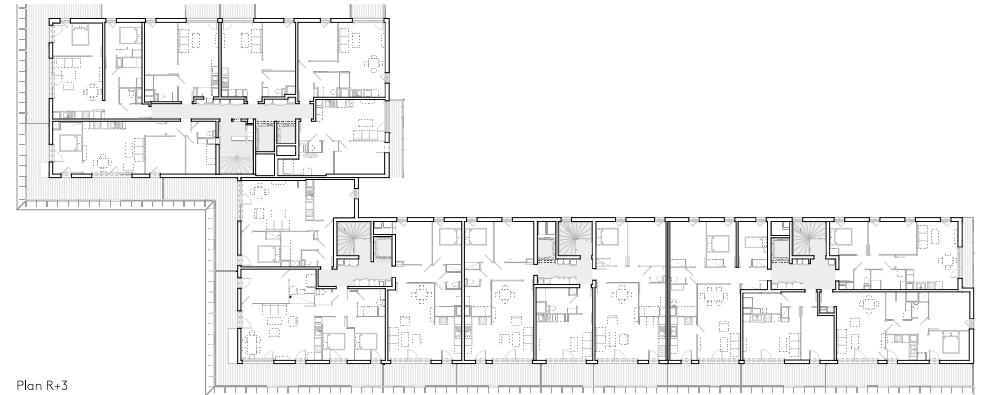
Terrasses ombragées

Toulouse (31) Quartier Empalot lot MG3

Tour
Logement

Au Sud de Toulouse, dans le quartier Empalot, 110 logements prennent place dans deux volumes, l'un vertical : « le belvédère », l'autre horizontal : « le bâtiment prairie », glissant l'un contre l'autre et arborant des façades légères munies d'ombrières et de balcons généreux.

Composé d'un volume vertical et d'un volume horizontal glissant l'un contre l'autre et rappelant les volumétries environnantes, ce « bâtiment paysage » accueille 90 logements libres et 20 logements sociaux pour le compte du bailleur social Toulouse Habitat. Les logements, allant du T1 au T5, sont disposés sur 12 étages dans le corps de bâtiment vertical, et sur 5 étages dans le corps horizontal. Au rez-de-chaussée prennent place un club house contenant les vestiaires et une salle commune accessibles depuis le terrain de football, ainsi que deux locaux dédiés à l'association Résilience Occitanie engagée pour les enfants en situation de handicap.



Plan R+3

Maîtrise d'ouvrage	Bouygues Immobilier	Programme	Construction de 101 logements dont 90 logements libres et 20 logements sociaux (Toulouse Habitat), 2 locaux associatifs, 1 Club House (vestiaires foot et salle commune)	Surface	7 624 m ² SDP
Maîtrise d'œuvre	CoBe			Coût	10,2 M€
Missions	Maîtrise d'œuvre architecturale			Certifications	Pyramide d'Or de la Conduite Responsable des Opérations
Livré 2022					

ZAC Gare Ardoines

Vitry-sur-Seine (94)

Logement
Équipement

Au sud de la ville de Vitry-sur-Seine, et à proximité de la gare RER des Ardoines, 3 bâtiments s'élèvent en suivant un même jeu de niveaux : un socle en rez-de-chaussée et R+1, un corps de bâtiment entre R+2 et R+5, et des émergences entre R+6 et R+8. Ces variations de volumes permettent d'affiner l'ensemble du projet, et d'offrir de nombreux balcons et terrasses.

Le projet baignant dans un écrin de nature, des failles sont créées afin de permettre des échappées visuelles depuis la rue-jardin vers le cœur d'îlot constitué de pleine terre.



Maîtrise d'ouvrage	Eiffage Immobilier	Programme	Construction de 101 logements en accession du T1 au T6 et une crèche de 1113 m ² , parkings en infrastructure	Surface	8 246 m ² SDP
Maîtrise d'œuvre	CoBe			Coût	9M €
Livraison	Octobre 2025	Missions	Mission complète de maîtrise d'œuvre architecturale et maîtrise d'œuvre des espaces extérieurs	Certifications	NF Habitat HQE, label E3C1, Label Biosourcé niv. 1

Mixité générationnelle

Logement étudiant
Équipement

Sceaux (92)

L'opération située à Sceaux à côté de la gare de RER regroupe deux programmes distincts, une structure multi-accueil composée de 2 crèches de 40 berceaux chacune et une résidence étudiante de 110 logements. L'ensemble propose une figure architecturale claire et respectueuse du site, qui articule les 3 séquences d'espaces publics que sont le parvis de la Gare de Sceaux, la portion occidentale de la rue Albert 1er et la passerelle du sentier de Paris.

Au rez-de-chaussée, la double structure multi-accueil s'inscrit dans la pente naturelle du terrain. Un jardin clos dédié aux enfants borde le site sur sa frange sud. Ce programme est chapeauté par la résidence étudiante. Celle-ci est décomposée en plusieurs volumes qui s'apparentent par leur échelle à des maisons individuelles.

L'utilisation de la brique blanche pleine en béton lissée et clivée fait écho à la matérialité dégagée par les maisons en brique ou en pierre meulière proche du site.



A l'échelle des logements, le projet cherche à offrir des qualités d'habiter autant individuelles que collectives, ainsi que des espaces de vie et de confort, variables et adaptables.

A l'échelle de la double-crèche, le projet offre un confort et une sécurité aussi bien au personnel, qu'aux enfants et à leurs parents, que ce soit aux abords des deux crèches, à l'intérieur ou à l'extérieur dans le jardin privé, notamment en privilégiant le modèle de la crèche de plain-pied plus fonctionnel.

Maîtrise d'ouvrage	Sceaux Bourg-la-Reine Habitat	Programme	Résidence étudiante de 118 logements répartis dans 5 maisons, 2 structures multi-accueil de 40 berceaux chacune	Surface	4 890 m ²
Maîtrise d'œuvre	CoBe, SPLAAR	Missions	Mission complète de maîtrise d'œuvre architecturale et maîtrise d'œuvre des espaces extérieurs	Coût	10,5 M€
Livré en 2019				Certifications	Certification H&E Profil A, Certification PEQA (crèches)

Rez-de-ville, rez-de-vie

Bondy (93)

Logement
Mixité
Coordination
Centre-ville

L'objectif du projet est la création d'un lieu de partage social, culturel et sportif, un point de rencontre entre une urbanité forte de centre-ville et des pièces de paysage apaisantes. Il articule des qualités urbaines et paysagères et des modes d'habiter pluriels, des parcours qui lient les espaces et les programmes, ainsi qu'une unité architecturale qui crée l'atmosphère singulière de cette pièce urbaine de Bondy.

180 logements, un tiers-lieu, des équipements sportifs ouverts à tous créent ce nouvel ensemble harmonieux, et font de ce site un lieu de vie, de travail, d'effervescence culturelle, d'innovations sociales et économiques.

Quatre jardins animent le projet, ils se dessinent entre les nouveaux bâtiments et les rues adjacentes, et sont dédiés aux sports et à la petite enfance, à l'animation du cœur du projet. C'est un lieu d'accueil du vivant favorisant la biodiversité. Le projet est composé de 3 bâtiments qui forment un ensemble architectural homogène, souligné par l'unité de traitement des façades, la sobriété des matériaux et la régularité de la trame vitrée.



Le rythme des ouvertures intercalées donnent à lire la structure et la granulométrie. Les bâtiments sont conçus en structure béton, dalles et voiles porteurs. Les matériaux de façade se répondent, les bâtiments périphériques sont habillés de métal, la folie centrale vêtue de bois en façade.

La simplicité du dessin architectural offre de grandes fenêtres tournées vers les vues, des balcons profonds et des loggias lumineuses.

Maîtrise d'ouvrage	Alteara Cogedim	Programme	187 logements en accession, un cabinet médical, une microcrèche, une salle de sport, un tiers-lieu, un city stade	Surface	13 232 m ²
Maîtrise d'œuvre	CoBe, Fresh Architectures			Coût	18 M€ HT
Certifications	NF Habitat HQE 6 étoiles, E+C- niveau E2C1, Biodiversity	Missions	Mission complète de maîtrise d'œuvre architecturale, coordination architecturale	Livraison 2025	

Entre Seine et rails

Vitry (94) ZAC Seine Gare

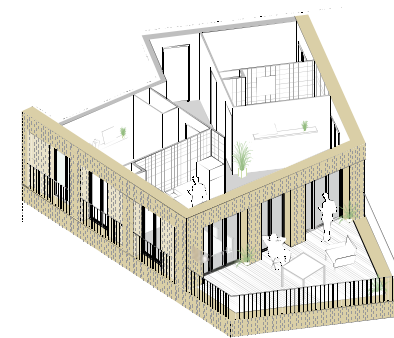
Mixité
Logement
Brique

Le lot GA43 représente la tête de proue de cet flot, recomposé avec les lots GA41, GA42 et les maisons existantes des rues Semard et Pasteur. Le projet associe un immeuble « urbain » à R+5 et un immeuble plus en verticalité à R+8. Une cour généreusement végétalisée sépare les deux immeubles, donnant accès à la parcelle et reliant le Cours de la Gare à la rue Pasteur.

CoBe a eu pour intention de concevoir un projet calme, respectueux de son environnement, uni par un seul et même matériau : la brique. Ce matériau permet de réaliser une intégration douce dans le tissu urbain existant. Le bâtiment en proue est revêtu d'une brique rouge bordeaux étant donné sa position méridionale au sein du quartier ; cette teinte reflétant parfaitement les différentes lumières au fil de la journée. Le bâtiment vertical est quant à lui associé à une teinte plus claire, oscillant entre le beige et l'ocre, atténuant ainsi sa perception et son gabarit plus élevé.



Axonométrie d'un logement en accession



Axonométrie d'un logement résidence sénior

Maîtrise d'ouvrage	Aquipierre	Programme	Construction des lots GA42 et GA43 de la ZAC Vitry Seine Gare - 5351 m ² SHAB de logements collectifs	Surface	5 751 m ² SDP
Maîtrise d'œuvre	CoBe			Coût	12,1 M€ HT
Certifications	NF Habitat HQE 7* E+C- niveau E2C2	Missions	Mission complète de maîtrise d'œuvre architecturale	Permis déposé	2024

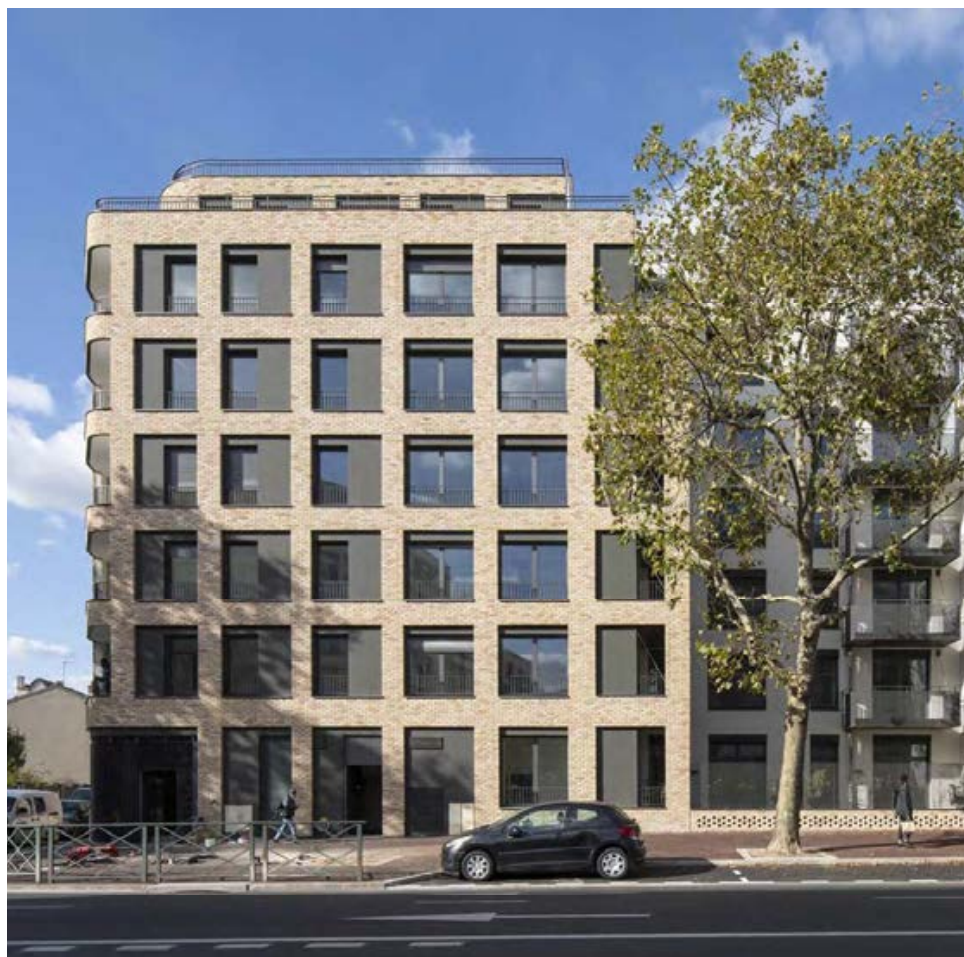
Balcons et briques

Nanterre (92)

Logement
Social
Briques

Située à l'angle de l'Avenue du Maréchal Joffre et la rue Sainte-Geneviève, dans un quartier en pleine mutation à l'extrême Sud-Ouest de la ville de Nanterre, la parcelle du projet accueillait à l'origine un ensemble de petites maisons individuelles disparates.

La première intention de CoBe a été de redonner un alignement clair aux voies publiques, dans la continuité des bâtiments voisins. Il s'agissait de créer un véritable événement architectural à l'angle des deux rues, offrant une belle hauteur sur rez-de-chaussée. Des retraits sont toutefois présents afin d'animer les façades et d'offrir des jardins protégés aux logements du rez-de-chaussée.



Le bâtiment s'élève sur 7 niveaux, dont un niveau d'attique en retrait permettant d'accueillir de larges terrasses et de ne lire que 6 niveaux depuis la rue afin de réduire visuellement la hauteur de la construction.

Allant du T1 au T4, logements locatifs sociaux et logements en accession à la propriété sont répartis sur l'ensemble des niveaux et partagent le même palier.

La quasi-totalité des logements bénéficie d'une double orientation, ainsi que d'un espace extérieur, qu'il s'agisse de balcons ou de loggias aux étages, de terrasses en attique, ou de jardins en rez-de-chaussée où de nouveaux arbres ont été plantés.

Maitrise d'ouvrage	Nacarat	Programme	Construction d'une résidence de 18 logements locatifs sociaux et 25 logements en accession à la propriété	Surface	2 977 m ²
Maitrise d'œuvre	CoBe	Missions	Mission complète de maîtrise d'œuvre architecturale et espaces extérieurs	Coût	4,9 M€ HT
				Livre en 2022	

Horizon mosaïque

IVRY-SUR-SEINE (94)

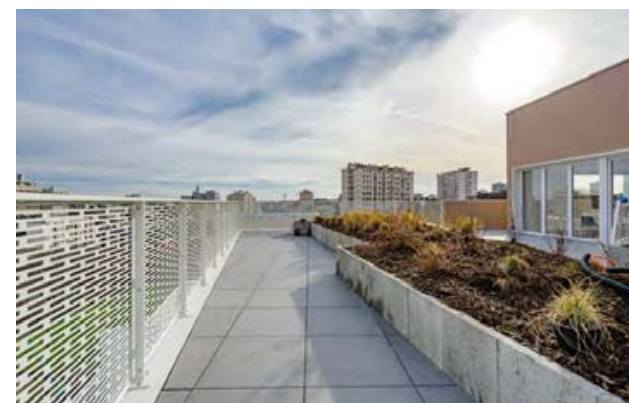
Résidence
Paysage
Faubourg

L'opération Mosaïque, idéalement située entre la Porte d'Ivry et le centre-ville, à proximité de la station de métro Pierre & Marie Curie, se distingue par son architecture audacieuse. Conçue sur un terrain en pente, elle offre des vues imprenables sur la Seine, tout en s'intégrant harmonieusement à son environnement.

L'architecture réinterprète le tissu faubourien avec une approche contemporaine. Les façades, animées par des variations de hauteur et une palette de couleurs douces, créent un rythme visuel qui fait écho à l'avenue Maurice Thorez. Chaque typologie de logement, soigneusement agencée, se traduit par une séquence de façade unique, visible depuis l'espace public.

Au cœur du projet, un jardin central luxuriant offre un espace de détente et de convivialité, et au rez-de-chaussée de l'opération un local d'activité de 2000 m². Les logements, conçus pour maximiser la lumière naturelle, bénéficient de larges ouvertures et d'espaces extérieurs généreux.

Enfin, une terrasse collective en belvédère, offrant une vue panoramique sur la vallée de la Seine, complète cet ensemble architectural remarquable



Maîtrise d'ouvrage	LAMOTTE, ER'CREA,	Programme	Construction de 150 logements + 2000 m ² de local d'activité	Surface	12 000m ²
Maîtrise d'œuvre	CoBe (Mandataire) EPDC (BET-TCE) MEBI (Économie de la construction) Accord Acoustique (Acousticien)	Missions	Maîtrise d'œuvre architecturale	Mantant	13 M€ HT
		Livré en 2020		Label	NF Habitat HQE

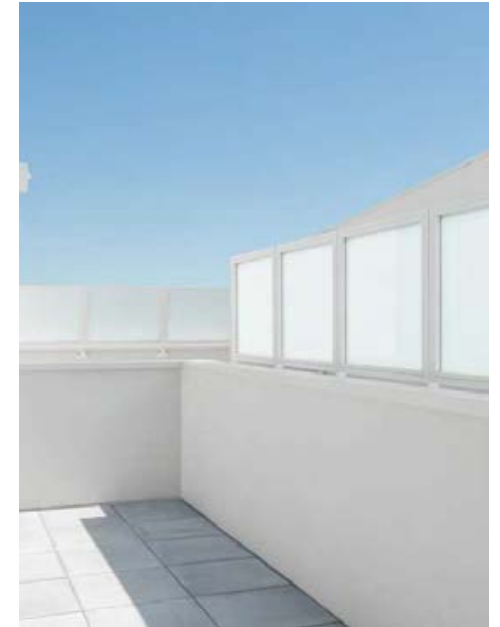
Logement paysager

Bègles (33) rue du Bray

Logement
Social

Le projet se situe sur une parcelle en longueur, donnant sur la rue Monmousseau. Le programme comporte 49 logements et un niveau de parking en sous-sol. Les hauteurs ne dépassent pas le R+3, qui correspond au haut des duplex ou à des doubles hauteurs pour certains appartements. Les logements possèdent tous des terrasses, pour la majorité orientées au Sud. Les espaces de vie donnent sur ces balcons. Au Nord, les chambres ont une vue sur l'Eglise et le futur parc.

Le bâtiment linéaire se scinde en deux entre les cages A et B, afin d'offrir une perspective sur le clocher de l'Eglise situé au Nord de la parcelle. Le bâtiment est de teinte blanche pour les façades Nord et Sud afin de capter la lumière. Les refends sont de teinte grise, orientés Est Ouest. Les garde-corps sont en métal microperforé teinté blanc. Les sous-face des balcons sont traités en bois.



Maîtrise d'ouvrage	Demathieu & Bard	Programme	Construction de 105 logements collectifs neufs dont 46 logements sociaux et 59 logements en accession à la propriété. Parking en sous-sol	Surface	6 994 m ² SDP
Maîtrise d'œuvre	CoBe, Trouillot & Hermel			Coût	4,3 ME HT
Livré en 2021		Missions	Mission complète de maîtrise d'œuvre architecturale	Certifications	NF Habitat HQE 6*



Restructuration Réhabilitation

Réinterpréter le bâti existant pour répondre
aux enjeux contemporains.

Requalification de l'îlot Tri Postal

Bordeaux (33) ZAC Saint-Jean Belcier

Logement
Mixité
Centre-ville

A quelques centaines de mètres de la gare de Bordeaux Saint-Jean, en face du Marché d'Intérêt National (MIN), sur le secteur Armagnac Nord de la ZAC Saint-Jean Belcier, CoBe réalise les lots de logements L1&L2 de l'îlot mixte Tri Postal coordonné par l'agence ECDDM. Conçus pour le compte de BNP Paribas Real Estate, les deux lots comportent 33 logements locatifs sociaux et 44 logements en accession libre.

Au sein de cette première tranche, CoBe s'est chargé de la conception des deux émergences et de leur socle respectif situés à l'extrême Est de la parcelle. Ils constituent les lots L1 et L2 du projet. Les deux entités, desservies par deux halls distincts, se composent de 33 logements sociaux et de 44 logements en accession libre allant du T1 au T5, répartis de manière égalitaire sur tous les niveaux.

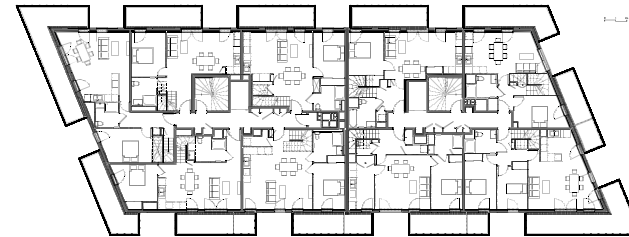




Les deux derniers étages accueillent quant à eux des duplex contenant des séjours en double-hauteur. Le socle accueille des locaux commerciaux et parkings sur deux niveaux, ainsi que des celliers à disposition de chacun des logements.

Le projet étant intégralement conçu en limite de parcelle et ne bénéficiant donc d'aucun espace public, l'intégralité des logements dispose de larges prolongements extérieurs d'en moyenne 10m², qu'il s'agisse de balcons ou de loggias filantes sur les quatre premiers étages. Les bâtiments de logements reprennent en effet la même largeur que les bâtiments de bureaux voisins (20,5 mètres), et leurs volumes ont été taillés dans la masse afin de créer des espaces extérieurs de deux mètres de largeur sur chaque façade.

L'ensemble des logements jouit de vues lointaines sur le grand paysage bordelais, et ne subit aucun vis-à-vis avec d'autres logements.



Plan R+9 (duplex niveau bas)

Maîtrise d'ouvrage	BNP Paribas Immobilier	Programme	Construction de 33 logements locatifs sociaux, 44 logements en accession libre, commerces et parking en rez-de-chaussée	Surface	5 827 m ²
Maîtrise d'œuvre	CoBe, ECDM (architecte coordinateur de l'lot)			Coût	9 M€
Livré en 2022		Missions	Maîtrise d'œuvre architecturale	Certifications	NF Habitat HQE 9 étoiles

Du bureau au logement

Paris XIV^{ème} - Rue de Ridder

Transformation
Surélévation
Brique

Le projet à l'angle des rues de Ridder et Vercingétorix consiste en la restructuration et surélévation de 3 niveaux d'un immeuble exigu, à usages mixtes à vocation tertiaire, en une résidence de 37 logements, premier immeuble géré à Paris par le Samu Social.

Afin de toucher le moins possible à la structure existante et la surface de plancher, il a été choisi de créer une façade rapportée permettant d'assurer une isolation par l'extérieur. Le choix d'une façade minérale en brique grise a été suivi afin de conférer une solidité visuelle au bâtiment et de s'insérer à nouveau dans son environnement. Afin de respecter les prospects, et d'optimiser la finesse de la parcelle, le bâtiment a été surélevé de trois niveaux de logements supplémentaires qui s'élèvent en gradins au-dessus des six niveaux existants, libérant ainsi de grandes terrasses filantes autour des pièces de vie communes.





Le lieu est composé d'appartements privés et d'un appartement partagé destiné à de jeunes femmes (18-25 ans), associant ainsi pour la première fois deux types de public afin de créer une interaction positive en matière de vivre ensemble.

Loin de l'hébergement hôtelier et des centres d'hébergement pour familles collectifs, il s'agit de créer sur mesure, avec la technicité et les codes d'un projet immobilier contemporain, un véritable lieu de vie accessible aux familles les plus pauvres avec des standards de qualité élevés.

Les logements sont associés à des locaux communs et partagés : cuisine, réfectoire, bureaux, salons, espaces enfants, laverie. Un maximum de logements bénéficie d'un espace extérieur qu'il s'agisse d'une terrasse, d'un balcon ou d'un jardinet.

Plan R+2



Maîtrise d'ouvrage	Groupe Galia	Programme	Réhabilitation d'un immeuble tertiaire en centre d'hébergement de 37 logements et locaux d'activité. Projet de réhabilitation lourde avec surélévation du bâtiment de 3 niveaux	Surface	1 580 m ²
Maîtrise d'œuvre	CoBe	Missions	Mission complète de maîtrise d'œuvre architecturale	Coût	3,2 M€
				Livré en 2020	

Hôtel

Transformation d'un ancien hôpital de jour en programme hôtelier à Marseille (13)

Réhabilitation Surélévation

La parcelle s'inscrit dans le quartier de Belsunce, situé au cœur du 1er arrondissement de Marseille, secteur historiquement structurant du centre-ville. Il se caractérise par une forte densité bâtie, une trame urbaine ancienne et une mixité fonctionnelle marquée.

Le projet développé, participe à la construction d'une ville durable, alliant urbanité et respect de l'environnement. Tout l'enjeu du projet sera de composer avec le « déjà-là » afin de créer une couture urbaine entre le projet et son contexte proche des lots avoisinants.

Le projet JAM MARSEILLE est une opération de transformation profonde visant à donner une seconde vie à l'ancien hôpital de jour le «Central» au cœur du quartier Belsunce, pour y implanter un établissement hôtelier de 81 chambres. À Marseille, la ville se raconte par couches, par flux et contre-flux, par les voix multiples qui résonnent dans ses ruelles. Belsunce, au cœur de cette topographie vivante, est un quartier de rencontres, de brassages, d'histoires entremêlées. Ici, les cultures cousent la ville à la main, dans une forme de tissage permanent.



Cette initiative se fonde sur une philosophie essentielle : celle de la réhabilitation plutôt que celle de la démolition. L'enjeu majeur est de concilier mémoire, durabilité et adaptation : il s'agit de préserver l'identité et l'histoire d'un lieu tout en le mettant aux normes actuelles et en l'adaptant à de nouveaux usages.

L'intégration urbaine est au centre de cette démarche. Le bâtiment, restructuré par des extensions au rez-de-chaussée, en cœur d'îlot et en étage, participe activement à la redynamisation de l'échelle du piéton. Le nouveau langage de façade, caractérisé par l'utilisation de la terre cuite et de l'enduit à la chaux, crée un tissage architectural qui confère à l'édifice une nouvelle identité méditerranéenne, tout en assurant une continuité historique avec la présence d'un socle en pierre et d'une toiture en pente.

Notre proposition s'inscrit dans ce récit. Plutôt que d'imposer une vision, nous révélons ce qui est déjà là : les sols d'origine, la structure bétonnée, la mémoire des lieux. L'hôtel devient surface d'échos, corps poreux au quartier. Chaque intervention valorise l'existant, en amplifie les qualités et accueille l'inattendu. Ce projet incarne une architecture de la continuité, engagée et respectueuse, tissant des liens entre les matériaux et savoir-faire, les usages et contextes.



Maîtrise d'ouvrage	Nelson group	Programme	81 chambres, Restaurant, deux salles de séminaires, un jardin Surélévation d'un étage avec création d'un toit-terrasse intégrant un restaurant et un bar et piscine		
Maîtrise d'œuvre	CoBe, Architecture et Paysage	Missions	Mission de conception de maîtrise d'œuvre architecturale et conformité architecturale	Certifications	Stratégie « Act to be responsible » marque hôtelière JAM : Label BBCA Passiv Haus Label EnerPHit
		Surface	3 459 m ²		
		Coût	Étude en cours		

Transformer

Transformation Réemploi

Paris XV^{ème} - Rue des frères Morane

Située aux 7-9 rue des Frères Morane, l'opération consiste à transformer cet ancien immeuble de bureaux, acquis par la Foncière de Transformation Immobilière en 2021, en un bâtiment de 29 logements sociaux dont 12 dédiés à l'association L'Arche à Paris, avec bureaux en rez-de-chaussée. L'ensemble du programme est lié par un nouveau jardin en cœur d'îlot, adapté aux personnes à mobilité réduite.

Côté matériaux, la façade en pierre de taille sur rue est intégralement conservée et une démarche de réemploi a été mise en place afin de valoriser au maximum l'existant.



Maîtrise d'ouvrage	Seqens	Programme	Réhabilitation d'un immeuble de bureaux en 29 logements sociaux et bureaux en rez-de-chaussée, jardin en cœur d'îlot	Surface	2 041 m ² SHAB
Maîtrise d'œuvre	CoBe			Coût	4,6 M€ HT
Livraison 2025		Missions	Mission complète de maîtrise d'œuvre architecture et espaces extérieurs	Certifications	NF Habitat HQE, Label Plan Climat Ville de Paris

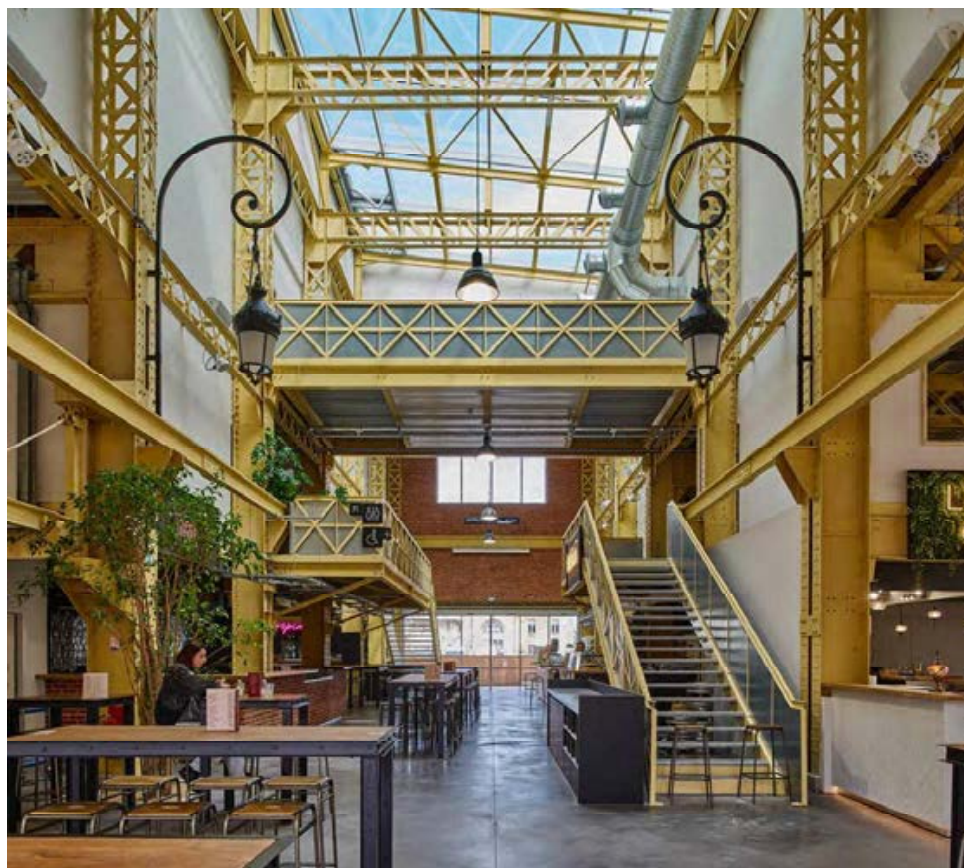
Atelier des Citernes Amédée St-Germain

Réhabilitation
Bureaux
Commeces

Bordeaux (33) - ZAC St-Jean Belcier

L'opération consiste à transformer un ancien atelier SNCF. Le bâtiment offre une façade en pierre de Bordeaux sur la voie principale, tandis que ses autres façades reflètent une architecture plus industrielle, avec ses larges ouvertures, ses pans de murs en briques, et sa structure apparente en acier de type Eiffel. Le bâtiment accueille une halle gourmande en rez-de-chaussée, et des plateaux de bureaux et coworking aux étages.

De l'autre côté de la place des Citernes, un nouveau bâtiment de bureaux est construit, reprenant les codes des halles existantes présentes sur le site, et contenant deux plateaux de bureaux à l'étage, des locaux communs, et des commerces en rez-de-chaussée. Le bâtiment accueille notamment les nouveaux locaux de CoBe Bordeaux.



Avant



Après

Maîtrise d'ouvrage	Ville Envie	Programme	Réhabilitation d'une halle: commerces de bouche et restaurants (RDC) Co-working et salle de conférence (étage)	Surface	800m ²
Maîtrise d'œuvre	CoBe	Missions	Mission complète de maîtrise d'œuvre architecturale	Coût	2,5 ME
				Livré en 2024	



Références

Architecture

Projet Estérel Nord RUNGIS (94)

MO : ICADÉ Promotion
Mission CoBe : Architecte et urbaniste
Programme : Reconversion d'un site logistique en projet de 19000m² de logements familiaux, 10000m² de logements , coliving, 10000m² d'activités, commerces, crèche

Les Docks Site Cromwell SAINT-OUEN-SUR-SEINE (93)

MO : Cromwell Property
Mission CoBe : Architecte et urbaniste
Programme : Reconversion d'un site logistique en quartier de 130000m² d'activités logistiques, extension d'équipements et commerces, 50000 de programmation mixte, saunare de 5000m²

ZAC des Docks R10A SAINT-OUEN-SUR-SEINE (93)

MO : Realites
Programme : Résidence étudiante de 160 chambres (3765m²), espaces communs et parking

ZAC de la Gare NÎMES (30)

MO : Cogedim
Programme : 67 logements en accession libre, résidence étudiante, pôle médical
Concours finaliste 2022

Bas de Chantenay NANTES (44)

MO : Bât+Notes
Programme : Construction de 5000m² de bureaux dont 900m² réhabilités

Quartier de la Gare ÉCHIRROLLES (38)

MO : LinkCity
Programme : Reconversion du quartier de la Gare. Construction de 3800m² d'hôtels, 8400m² de résidences étudiantes, parking silo 210 places, 10600m² de bureaux, 600m² de commerces

Projet Héritage JSCPO ANTONY (92)

MO : Cogedim
Programme : Réhabilitation et pérennisation de la plaine sportive JSCPO (gymsases, club house, terrains de sport, bureaux, salle polyvalente, terrains couverts, caféteria, vestiaires, parking, espaces publics)

Projet Avenir JSCPO CHÂTENAY-MALABRY (92)

MO : Cogedim
Programme : Reconversion du stade de la JSCPO pour la construction d'un quartier de 400 logements

ZAC de la Gare NÎMES (30)

MO : Cogedim
Programme : Construction de 7742m² de logements en accession, résidence étudiante, pôle médical
Concours finaliste 2022

Avenue Chaumet PESSAC (33)

MO : Domofrance
Programme : Construction de 220 logements sociaux et logements en accession
Concours 2022

Équipement sportif MONTLOUIS-SUR-LOIRE (37)

MO : Mairie de Montlouis-sur-Loire
Programme : Gymnase multisport et salle de gym

Neuilly Bretteville NEUILLY-SUR-SEINE (92)

MO : Linkcity, SwissLife
Programme : Construction, réhabilitation et surélévation de 42 logements en structure bois et pierre

Rue des Frères Morane PARIS 15^{ème}

MO : Séasys
Programme : Réhabilitation d'un immeuble tertiaire en 29 logements et bureaux en rez-de-chaussée

Listière Pèreire SAINT-GERMAIN-EN-LAYE (78)

MO : DOMINIS
Programme : Construction d'une résidence étudiante de 150 chambres et stationnements en sous-sol
Concours finaliste 2021

Ilots B036-B127 ZAC BASTIDE NIEL (33)

Logements collectifs, commerces et parkings silos
MO : Legendre
Partenaires : MVRDV, Fabre de Marier
Surface : 6203 m² SHAB

ZAC Seine Gare Vitry-SUR-SEINE (94)

Construction des lots GA42 et GA43 de la ZAC Vitry Seine Gare 5351 m² de logements collectifs
MO : Acquierrre
Partenaires : Martin Duplantier Architectes, Nomade

Rue Salengro CHAVILLE (92)

MO : Altarea Cogedim
Programme : Construction de 115 logements (résidence seniors et logements sociaux) locaux d'activité en rez-de-chaussée
Concours finaliste 2021

Lycée Pierre de Coubertin MEAUX (77)

MO : Aménagement 77
Programme : Rénovation globale et extension du Lycée Pierre de Coubertin
Concours finaliste 2021

Boulevard de Newton CHAMPS-SUR-MARNE (77)

MO : Nexity
Programme : Réhabilitation et transformation d'un bâtiment de bureaux en résidence coliving et rez-de-chaussée actif avec restaurant, banque, salle de sport, coworking
Consultation 2021

Gennevilliers Les Agnettes GENNEVILLIERS (92)

MO : Verrecchia
Programme : Construction de 121 logements en structure mixte pierre-béton
Concours finaliste 2021

Confluences Ilot B1C1 LYON (69)

MO : Legendre
Programme : Logements, commerce, campus universitaire
Surface : 40000 m² (total), 15000 m² (CoBe)
Concours finaliste 2021

Bocage Citadin CHAMPEPE (35)

MO : Lamotta, Espacil
Programme : Réhabilitation d'un atelier pour le nouveau siège de l'agence CoBe

Rue de Ridder PARIS 14^{ème}

Réhabilitation et surélévation d'un immeuble de bureaux en mixte pierre-béton
MO : Groupe GALIA
Livré 2020

CoBe Saint-Jacques PARIS 14^{ème} (75)

Réhabilitation d'un atelier pour le nouveau siège de l'agence CoBe
MO : CoBe
Mission CoBe : Architecte, architecte d'intérieur
Livré 2021

Secteur Armagnac Sud BORDEAUX (33)

Tours ossature et façade bois, 6203 m² de logements collectifs et commerces, activités
MO : Bouygues Immobilier
Partenaires : LETS-GROW Paysagiste
Concours 2022

Nouvelles Galeries MONT-DE-MARSAN (40)

Requalification des Nouvelles Galeries en bureaux, hôtel, résidence universitaire, commerces/activités
MO : Alfa, Clairemme, Bernadet
Mission CoBe : Architecte et paysagiste

Village des Athlètes SAINT-OUEN-SUR-SEINE (93)

Construction des lots E2B-E2C-E2D du Village des Athlètes : 967 logements, commerces et activités
Mission CoBe : Architecte et paysagiste, coordinateur architectural du lot E
MO : Nexity + Eiffage + EDF + Groupama - CDC Habitat
Partenaires : Atelier Georges Paysagiste
Livraison 2023

Les grands jardins de Calix CAEN (14)

Requalification du site du CHR Clémenceau à Caen
Programme : 37 hectares, 600 logements, 3000 m² de tertiaire, 1600 m² de services
MO : ICADÉ, POZZO, FLAVIAE, SOIRIM, SHEMA
Partenaires : Thierry Laverne, Paysagiste

ZAC des Hautes Naves VILLIERS-SUR-MARNE (94)

Construction de 54 logements
MO : France Habitation

IMGP 2 – Centre-ville De Latre BONDY (93)

180 logements en accession, cabinet médical, micro crèche, salle de sport, tiers lieu, city stade
Mission CoBe : Architecte, paysagiste et coordinateur urbain
MO : Altarea Cogedim , Habitat + Humanisme
Partenaires : Fresh architecture

AMI Reconversion de l'Hôpital SAINT-GERMAIN-EN-LAYE (78)

Construction des lots GA42 et GA43 de la ZAC Vitry Seine Gare 5351 m² de logements collectifs
MO : Acquierrre
Partenaires : Martin Duplantier Architectes, Nomade

IMGP 2 BOURG-LA-REINE (92)

190 logements, groupe scolaire, parc
Mission CoBe : Architecte, paysagiste
MO : Linkcity, Kouffman & Broad
Concours finaliste

Parc de Bel Air FERRIÈRES-EN-BRIE (77)

Résidence étudiante de 90 chambres, résidence intergénérationnelle de 60 logements
MO : Batigere
Concours finaliste

Solesse BLANQUEFORT (33)

3 bâtiments comprenant 75 logements neufs
MO : Axanis
Partenaires : Bouliette et Vaconsin Paysagiste

Haut Leveque PESSAC (33)

Opération mixte logements, hôtel et commerces
MO : La Fab
Partenaires : Bouygues, Vilagis, DecetGestio, LNA
Concours finaliste 2020

Impasse Reille PARIS (75)

Opération mixte logements, hôtel et commerces
MO : In'Li, Emerige
Partenaires : Baumtschlagler Eberle, SAME
Concours finaliste 2019

Site château Paléfiact TOULOUSE (31)

Institut culinaire, parc cultivé, groupe scolaire, 137 logements, pôle mixte avec maison de santé, crèche, épicerie
MO : Bouygues Immobilier
Mission CoBe : Architecte et paysagiste
Finaliste AMI « Dessins-moi Toulouse »

Pôle Laherrère PAU (64)

16 logements étudiants, 60 logements jeunes travailleurs, commerces, poste de Police, restaurant d'application, locaux artisanaux, école de la 2^{ème} chance, maison de santé, bureaux et co-working
MO : Pau Béarn Habitat
Partenaires : WEEK, AIA Life designers
Livré 2023

Pôle Gare MASSY (91)

Extension de la Gare Routière
MO : Paris Sud Aménagement
Mission CoBe : Architecte, urbaniste et paysagiste
Livraison 2023-2024

Butte Cotton BONNEUIL-SUR-MARNE (94)

151 logements en accession sur 4 bâtiments
MO : Legendre, Nexity
Livré 2022

Quartier du lac ILOT 4 – ILOT 4.2 BORDEAUX (33)

Construction de 58 logements
MO : Covivio
Partenaires : Agence Brochet Lajus Pueyo, Mutabillis
Livraison 2023

Lots A et B GUYANCOURT (78)

Construction de 140 logements
MO : Versailles Habitat, Livinx promoteur
Concours finaliste 2018

Spirit Vitry VITRY-SUR-SEINE (94)

33 logements en accession dans un Bâtiment R+7
Mission CoBe : Conception et Conformité architecturale
Livré 2022

Tribeqas BORDEAUX (33)

77 logements
MO : BNP Paribas Immobilier
Partenaires : ECDM Architecture
Livré 2022

Tri Postal Ibis BORDEAUX (33)

Réhabilitation du Tripostal, surélévation et extension 40 logements et équipements
Mission CoBe : Conception et Conformité architecturale, paysagiste
MO : BNP Paribas Immobilier

Les Halles des Citernes BORDEAUX (33)

Réhabilitation d'une halle de 800 m² et création d'un espace commercial et de bureaux de 1000 m²
MO : Ville Evrie
Phase 1 livrée 2022

Passage NEUILLY-SUR-SEINE (92)

300 logements, médiathèque et centre technique municipal
Mission CoBe : Architecte, paysagiste
MO : Efidis / Partenaires : Agence De Cussac, Atelier Tequi
Concours finaliste 2018

Joffre Sainte-Généviève NANTERRE (92)

Bureaux (13 000 m²), Logements (6 200 m²), centre sportif UCPSA (3 200 m²)
Mission CoBe : Architecte, paysagiste
MO : Nacarot
Coût : 4,9 ME
Livré 2021

EUROGARE – Ilot 4B NANTES (44)

Bureaux (13 000 m²), Logements (6 200 m²), centre sportif UCPSA (3 200 m²)
Mission CoBe : Architecte, urbaniste et paysagiste
MO : Nantes Métropole Aménagement, Altarea Cogedim, UCPSA Sport Acces
Partenaires : Agence Engasser, THE Architects, Biodiversita
Concours finaliste 2018

ZAC du centre-ville, Lot Carnot 3 VILLENEUVE-SAINT-GEORGES (94)

152 logements étudiants, 41 logements en accession sociale, pôle socio-culturel, équipements et commerces
MO : Linkcity, Expansiel Promotion, Groupe Valophis
Mission CoBe : Architecte, urbaniste et paysagiste
Partenaires : Atelier Prandao-Descurcs

Pont de Yerres VILLENEUVE-SAINT-GEORGES (94)

18 logements collectifs et 4 maisons individuelles
MO : Expansiel Promotion, Groupe Valophis
Mission CoBe : Architecte, urbaniste et paysagiste
Partenaires : Atelier Prandao-Descurcs
PC obtenu en 2021

A La Pointe de Trivaux, Ilot 7A et Ilot 4B1 MEUDON (92)

Construction de 130 logements
MO : Iscade Promotion
Mission CoBe : Architecte, urbaniste et paysagiste
Partenaires : Lambert Lenack, Dream, NRAU, Besson Girard

Place du Général de Gaulle IMGP SCEAUX (92)

10 logements étudiants, 100 logements familiaux, une école de cuisine et commerces
MO : Nacarot
Mission CoBe : Architecte, urbaniste et paysagiste
Partenaires : Devillers et Associés
PC obtenu en 2022

Terrain Yves du Manoir VAUCRESSON (92)

Consultation Inventons La Métropole du Grand Paris
106 logements, activités (1800 m²)
MO : Vinci, OCEC
Mission CoBe : Architecte et paysagiste
Livraison 2023

Résidence rue du Bray BÈGLES (33)

Livré 2021
MO : Demathieu et Baird
Partenaires : Trouillot et Hermel Paysagistes
Livré 2021

ZAC Hautes Maisons CHAMPS-SUR-MARNE (77)

239 logements, bureaux, locaux d'activités
Mission CoBe : Architecte, urbaniste et paysagiste
MO : Linkcity
Partenaires : Talika + Gilliland Architecture
Livraison 2023

Quartier Brise-Echolas SAINT-DENIS (93)

50 logements et commerces
MO : Groupe Lamotte, Aperturas
Mission CoBe : Architecte coordinateur et paysagiste
Livraison 2023

Quartier Empolot – Ilot MG3 TOULOUSE (31)

110 logements et Club House
MO : Bouygues Immobilier
Mission CoBe : Architecte et paysagiste
Livré 2022

Immeuble de bureaux BOBIGNY (93)

10000 m² de surface de bureaux
MO : Cogedim
Partenaires : TVK, OLM Paysagiste
Livraison 2024

Résidence étudiante FONTENAY-SOUS-BOIS (94)

93 logements étudiants en réhabilitation, extension et surélévation
MO : RATP Habitat
Mission CoBe : Architecte et paysagiste
Livré 2022

Parc Princesse – Lot A LE VESINET (78)

Construction de 62 logements
MO : Cogedim
Mission CoBe : Architecte et paysagiste
Partenaires : Agence De Cussac
Livré 2022

Site SANOFI – Résidence étudiante BAGNEUX (92)

Construction de 44 logements
Mission CoBe : Architecte, paysagiste
MO : SOCEPROIM
Mission CoBe : Architecte, urbaniste et paysagiste
Livré 2019

ZAC Rouget de LisleS POISSY (78)

160 logements jeunes actifs, 60 logements sociaux
MO : SOCEPROIM
Mission CoBe : Architecte, urbaniste et paysagiste
Partenaires : Agence De Cussac, Mastrandrea
Livré 2019

Résidence Blanc Nature BAGNEUX (92)

Construction de 148 logements
MO : Altarea Cogedim, Domaxis
Mission CoBe : Architecte et paysagiste
Partenaires : Laurence Jouhoud Paysagiste
Livré 2019

Bâtiment d'agriculture urbaine ROMAINVILLE (93)

MO : OPH de Romainville
Partenaires : ALC Architectes & Associés, Archimen
Cogedim

ZAC du Parc des Affaires ASNIÈRES (92)

MO : SEM 92, Ville d'Asnières-sur-Seine, Sogeprom, Sodeairt,
Cogedim
Mission CoBe : Architecte et paysagiste

MO : Arc Promotion

Partenaires : Philippe Dubus
Livré 2017

Viollet-le-Duc SAINT-DENIS (93)

50 logements collectifs et 2 locaux commerciaux
MO : Aperturas, Lamotte
Livraison 2023

Mosaïque IVRY-SUR-SEINE (94)

150 logements, laboratoire de recherche
MO : ER'CREA, Lamotte
Mission CoBe : Architecte et paysagiste
Livré 2021

Ilot Gares-Grand Paris BAGNEUX (92)

35 000 m² de logements, 10 000 m² de bureaux, 4500 m² d'équipements, 3500 m² de commerces
MO : SEMABA SGP, Eiffage Promoteur
Mission CoBe : Architecte, paysagiste et urbaniste
Partenaires : MVRDV, Brelan d'Arch
Concours finaliste

Clos des Noyers AUBERVILLIERS (93)

74 logements en accession et réhabilitation d'une maison
MO : Cogedim
Mission CoBe : Architecte et paysagiste
Livré 2019

Ilot B1-A1/A2 PARIS 15^{ème}

Tour de 50 m de 86 logements privés intermédiaires, résidence étudiante de 92 studios, commerces, locaux d'activité
MO : SODEAIRP
Mission CoBe : Architecte et paysagiste
Concours finaliste

Résidence Étudiante et 2 Crèches SCEAUX (92)

117 studios et 2 Crèches de 40 bureaux chacune
MO : Sceaux + Bourg-la-Reine Habitat
Mission CoBe : Architecte et paysagiste
Partenaires : SPLAAR
Livré 2019

Aménagement du Siège du CAUE NANTERRE (92)

Atelier, bureaux, galerie d'exposition
MO : CAUE 92
Partenaires : Miguel Clément Architecture
Livré 2015

ZAC Armorique – Ilot B7 RENNES (35)

Résidence de 82 logements
MO : AGUILLON Construction, LAMOTTE
Mission CoBe : Architecte et paysagiste
Livré 2022

Foyer de Jeunes Travailleurs MEUDON (92)

50 chambres et un local commercial
MO : Seine Ouest Habitat & Patrimoine
Livré 2021

Ecoquartier Fluvial Ilot PB5 l'ÎLE-SAINT-DENIS (93)

28 logements collectifs en 3 plots, salle commune
MO : Atland, Quartus
Livré 2018

La Serpentine QUINCY-SOUS-SÉNART (91)

Résidence Services Seniors de 115 logements
MO : DOMITYS
Livré 2021

Parc des Closibelles, lots 1a, 4, 6, 7 CERGY (95)

44 maisons ossature bois, 122 logements collectifs
MO : Icade
Livré 2021

Maison des Compagnons PANTIN (93)

Réhabilitation + Conception-Réalisation
106 chambres, ateliers, salles de cours, restaurant
MO : Résidences Sociales de France, Les Compagnons du Devoir
Partenaires : Entreprise Brezillon (entreprise générale)
Livré 2017

Immeuble Topaz NANTERRE (92)

43 logements en accession, 3 commerces
MO : SEMNA, Nacarot
Livré 2016

Résidence La Rosaerie BLANQUEFORT (33)

32 logements sociaux, 6 logements en accession, 4 maisons individuelles, commerces et espaces collectifs
MO : Volgia
Mission CoBe : Architecte, paysagiste et urbaniste
Livré 2016

Ilot S2, ZAC Nouvelle Centralité CARRIÈRES-SOUS-POISSY (78)

108 logements et 4 commerces
Mission CoBe : Architecte et paysagiste

MO : Arc Promotion

Partenaires : Philippe Dubus
Livré 2017

Résidence étudiante Edouard-Depreux SCEAUX (92)

Construction de 71 logements étudiants
MO : Secoux + Bourg-la-Reine Habitat
Partenaire : IGRCC
Livré 2014

La Pinède BLANQUEFORT (33)

76 logements réparés en 4 bâtiments
MO : AXANIS, Eiffage
Livré 2017

Résidence La Forestrière RENNES (35)

171 logements, 90 studios étudiants, 55 logements sociaux, 18 villas urbaines, 3 maisons locatives sociales, 5 maisons en accession
MO : CDC Habitat
Mission CoBe : Architecte, paysagiste et urbaniste
Livré 2013

Le Clos des fées Ecovillage PALUEL (76)

18 maisons individuelles 1 maison commune, 3 ateliers d'artistes, 2 gîtes, parc paysager de 2 ha
MO : Commune de Paluel
Mission CoBe : Architecte et urbaniste
Partenaires : Mutabillis paysage
Livré 2015

La Villa Eiffel PARIS 7^{ème}

20 logements en accession privée
MO : Cogedim
Partenaire : D. Hertenberger
Livré 2011

Mai 2026

CoBe Architecture et Paysage

30 bd Saint-Jacques | 75014 Paris

SIRET 442 889 135 00079

contact@cobe.fr

www.cobe.fr

Crédit photos

Luc Boegly

Patrick H. Müller

Cédric Colin

Alexandre Krassovsky

Pierre-Yves Brunaud

Nicolas Héron

Martin Argyroglo

Joachim Luxo

Contact

30 boulevard
Saint-Jacques
75014 Paris - France
tél. +33 1 43 66 38 30

51 rue de la
Compagnie du Midi
33800 Bordeaux - France
tél : +33 5 56 24 39 57

22 rue Dieudé
13006 Marseille
France
tél. +33 1 43 66 38 30

Rua França Junior, 168
4450-152 Matosinhos
Portugal
tél : +351 229 382 608

Av. da Liberdade, 9-7º
1250-159 Lisbonne
Portugal
tél : +351 229 382 608