

**COBe**



Distinctions

## Défis Urbains Prix de la Ville Inclusive

Rue de Ridder - lauréat

## Architecture Masterprize

Rue de Ridder - Catégories «renovation» et «social housing» - Lauréat

## Pyramides d'Or et d'Argent

Toulouse Novadiem - Catégorie Conduite Responsable des Opérations - Lauréat

## Architizer A+ Awards

Rue de Ridder - Catégorie Architecture + For Good - Finaliste

## Prix AMO Habitat Architecture Environnement

Paluel - Mention spéciale du jury

## Inventons la Métropole du Grand Paris - Lauréat sur 3 sites

Bondy - Vaucresson - Sceaux - Lauréat

## Annuel AMC 2019-2021-2022-2023

Bagneux Sanofi, Rue de Ridder, Toulouse Empalot - Les 100 bâtiments de l'année

## Prix PRAD'A Nouvelle Aquitaine

Blanquefort Roseraie - Mention L

Distinctions

## Dezeen Awards

Village des Athlètes lot E2B - Catégorie "housing" - Finaliste

Pôle Laherrère - Catégories "mixed use" - Finaliste

L'Île-Saint-Denis éco-quartier Fluvial - Finaliste

## Rethinking The Future Awards

Village des Athlètes - Catégorie "Housing over 5 floors" - Winner

## Les 100 qui font la ville

2021 - Magazine Traits Urbains

## Prix International de la Transformation de Bureaux en Logements

Rue de Ridder - Finaliste

## ArchiDesignClub Awards

Paluel - Catégorie lotissements et petits collectifs et Prix spécial du jury - Lauréat

## Pyramide d'Argent

Cergy - Option GRDF - Lauréat

## Prix National de la Construction en Bois

Paluel - Catégorie Logements collectifs - 1er Prix

## Les Prix de l'Aménagement Urbain

Paluel - Mention - Catégorie territoires ruraux



Fondée en 2002 par les architectes et urbanistes Raphaël Denis et Martin Lemerre, CoBe s'est étoffé d'un associé paysagiste, Luc Monéger en 2010 et d'un directeur technique associé, Fabrice Taillandier en 2017.

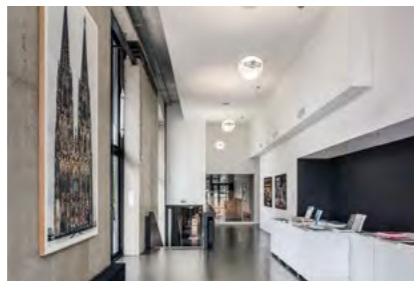
En 2021 CoBe élargit encore un peu plus son champ d'actions en célébrant l'ouverture de son pôle design.

## Les pôles

### Architecture



### Design



### Paysage



### Urbanisme



### Exécution



## Les associés



**Fabrice Taillandier**  
Associé  
Directeur pôle Exécution



**Luc Monéger**  
Associé  
Directeur du pôle  
Urbanisme & Paysage



**Martin Lemerre**  
Associé fondateur  
Secrétaire Général Portugal  
Directeur du pôle Architecture

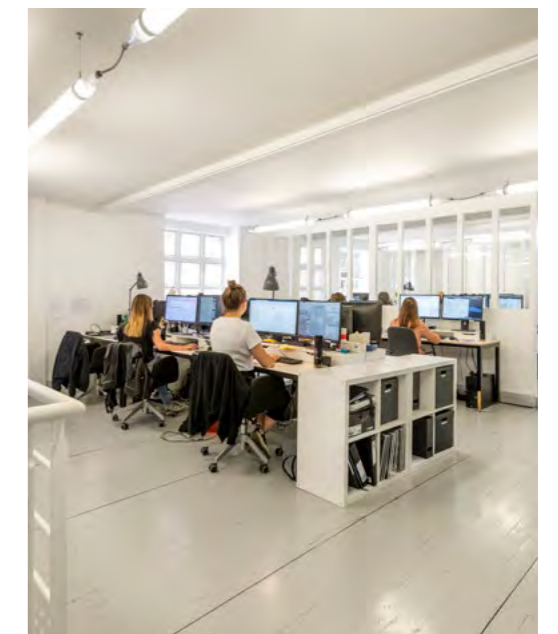


**Raphaël Denis**  
Associé fondateur  
Secrétaire Général France

## À Paris, Bordeaux, Marseille, Lorient, Porto et Valencia



CoBe s'engage avec autant de territoires qui environnent ces villes, qui revendiquent tous une histoire, une culture singulière, une tonalité paysagère, une pratique de l'architecture et de la construction, une façon de vivre de ses habitants.



## Distinctions

### Les 100 qui font la ville

2021 - Magazine Traits Urbains

### Architecture Masterprize

RUE DE RIDDER - lauréat "renovation" et "social housing"

### Architizer A+ Awards

RUE DE RIDDER - Catégorie Architecture + For Good - Finaliste

### Prix International de la Transformation de Bureaux en Logements

RUE DE RIDDER - Finalistes

### Rethinking The Future Awards

VILLAGE DES ATHLÈTES - Catégorie "Housing over 5 floors" - Winner

### Dezeen Awards

L'ILE-SAINT-DENIS ÉCO QUARTIER FLUVIAL - Finaliste

### Inventons la Métropole du Grand Paris - Lauréat sur 3 sites

BONDY - VAUCRESSON - SCEAUX Place du Générale De Gaule - Lauréat

### Pyramides d'Or et d'Argent

TOULOUSE NOVADIEM - Lauréat

### Prix National de la Construction en Bois

PALUEL  
Catégorie Logements collectifs - 1er Prix

## Contact

CoBe Architecture et Paysage  
30 boulevard Saint-Jacques - 75014 Paris

SIRET : 442 889 135 00079  
Tél : +33 (0)1 43 66 38 30  
E-mail : contact@cobe.fr

Urbanisme  
Paysage  
Architecture  
Exécution  
Design

**CoBe UP | Urbanisme & Paysage**

**Bien plus qu'un sigle, une direction à suivre**

UP (Urbanisme & Paysage) de CoBe Architecture & Paysage réunit urbanistes et paysagistes concepteurs autour d'une mission commune : imaginer et réaliser des cadres de vie harmonieux, innovants et durables.

Notre démarche intégrée associe étroitement urbanisme et paysage, avec une attention particulière portée au vivant et au végétal ainsi qu'à l'usage, à la programmation des espaces, une lecture minutieuse du territoire existant, et la volonté de concevoir des espaces urbains et publics qui dialoguent entre eux avec cohérence plutôt que d'être juxtaposés.

UP en a fait sa conviction fondatrice : le travail en équipes pluridisciplinaires produit des projets plus cohérents, plus créatifs et innovants. UP, ce sont aussi deux lettres qui évoquent l'élan et le progrès. Elles nous invitent à élever notre regard et nos pratiques.



# ZAC du Fort d'Aubervilliers

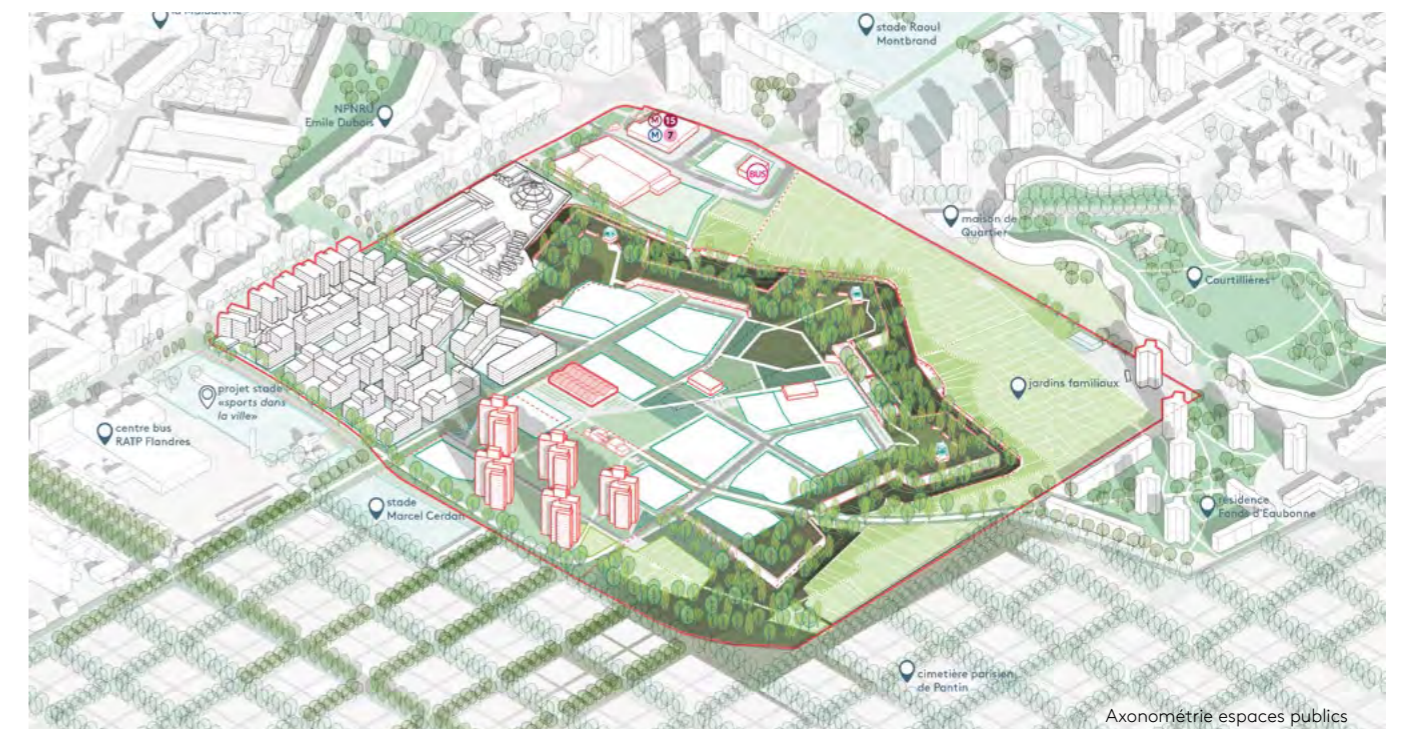
Urbanisme  
Paysage  
Patrimoine  
Reconversion

## Reconversion urbaine du Fort d'Aubervilliers (93)

Le Fort d'Aubervilliers est un lieu à la fois connu de tous les franciliens, mais également préservé et caché de part son historique de fort militaire. Aujourd'hui en friche malgré la présence de nombreux usagers et acteurs culturels, l'ambition de construire un quartier métropolitain est enclenchée notamment grâce à l'arrivée prochaine d'une nouvelle gare du Grand Paris Express (ligne 15 en 2023) en interface avec la ligne 7 existante, ainsi que la création du centre aquatique olympique (livraison avril 2024).

Dans la continuité de deux secteurs de la ZAC déjà en phases opérationnelles, le plan-guide validé en 2023 vient ancrer la continuité de ce projet urbain dans une démarche engagée de préservation et valorisation du patrimoine paysager, comme bâti militaire atypique, et d'une volonté de couture(s) avec son environnement immédiat comme lointain, via un maillage de mobilité douce amplifiée. Quartier apaisé avec une circulation motorisée réduite et un stationnement centralisé, le site veut conserver toutes ses priorités exceptionnelles qui en font un véritable poumon vert urbain et noyau de biodiversité à l'échelle territoriale.

La colonne vertébrale paysagère du projet via un réseau de parcs centraux, plus ou moins appropriables et permettant la gestion des eaux pluviales, viendra mettre en valeur le travail engagé de qualité résidentielle et de conception architecturale bioclimatique projetée.



Axonométrie espaces publics

<b>Maîtrise d'ouvrage</b>	Grand Paris Aménagement	<b>Programme</b>	Mission de maîtrise d'œuvre urbaine pour l'ensemble du site et maîtrise d'œuvre des espaces publics pour le secteur Cœur de Fort	
<b>Maîtrise d'œuvre</b>	COBE		Programmation : 70 700m <sup>2</sup> de logements, 13 000m <sup>2</sup> d'activité tertiaire et universitaire, 1000 de commerces, 5800m <sup>2</sup> d'équipement public	
<b>Dates</b>	2022-2030	<b>Missions</b>	Maîtrise d'œuvre urbaine, technique et environnementale, coordination et participation citoyenne	<b>Surface</b> 36 ha (5 secteurs) <b>Coût</b> 27 M€ HT (espaces publics)

# Parvis de la piscine d'Aubervilliers

## Espaces publics sur le secteur du Fort d'Aubervilliers (93)

Paysage  
 Equipement  
 Espace public  
 Mobilité

S'inscrivant dans le périmètre du projet urbain du Fort d'Aubervilliers mené par Grand Paris Aménagement et CoBe, le parvis est accessible au public depuis cette semaine. Il permet désormais l'accès au nouveau centre aquatique réalisé par l'agence Chabanne et livré en vue des Jeux de Paris en tant que centre d'entraînement, et permettra également l'accès à la future gare de la ligne 15 du Grand Paris Express.

Le projet met en œuvre une lisière composée de plus d'une trentaine d'arbres de moyen et grand développement visant à protéger les piétons du flux de la route départementale voisine ainsi qu'à végétaliser et désimperméabiliser le secteur.



Plan masse



Une partie de ce nouvel espace planté se situe directement au-dessus de la ligne 7 du métro, impliquant la prise en compte d'un ouvrage technique dès les premières esquisses.

Le chantier s'inscrit dans une temporalité complexe liée aux échéances de livraison des Jeux de Paris, à la rénovation de l'avenue Jean Jaurès (RD932), au projet urbain du Fort d'Aubervilliers, et à la future gare de la ligne 15 du même nom.

Le travail fin du calepinage du sol en granit permet de hiérarchiser les espaces de manière claire entre la piscine et la lisière.

<b>Maîtrise d'ouvrage</b>	Grand Paris Aménagement, Plaine Commune, Ville d'Aubervilliers	<b>Programme</b>	Aménagement du parvis du centre aquatique Camille Muffat et de la future gare du Grand Paris Express	<b>Surface</b>	3 500 m <sup>2</sup> (espaces publics)
<b>Maîtrise d'œuvre</b>	CoBe, EPDC	<b>Missions</b>	Mission complète de maîtrise d'œuvre des espaces publics	<b>Coût</b>	1,5 M€ HT (espaces publics)

# Parcs en réseau

Reconversion urbaine à Gennevilliers (92)  
ZAC Sud Chanteraines

Urbanisme  
Paysage  
Espaces publics  
Parc



Axonométrie générale

D'un territoire servant à la ville mixte de demain, la ZAC Sud Chanteraines à Gennevilliers redéveloppe la ville sur une zone d'activité vieillissante, en lui offrant densité, mixité et intensité. L'objectif en termes de programmation consiste à renforcer l'offre de logements et le tissu économique, notamment en lien avec la proximité directe de la gare RER de Gennevilliers.

Le projet a pour spécificité de s'insérer dans une des boucles de la Seine. Son implantation dans le lit majeur du fleuve nécessite de répondre aux risques d'inondations et d'interroger la résilience de la ville par rapport à l'eau et de mettre en place un système de gestion alternative des eaux de pluie.

<b>Maîtrise d'ouvrage</b>	SEMAG 92	<b>Programme</b>	Reconversion de la zone d'activité de Chanteraines en quartier mixte de 1500 logements, 50 000m <sup>2</sup> d'industrie, 25 000m <sup>2</sup> de tertiaire, 10 000m <sup>2</sup> de commerce-services, 7400m <sup>2</sup> d'équipements publics et 6000m <sup>2</sup> d'hébergement hôtelier	<b>Surface</b>	30 ha 8 ha (espaces publics) 313 000 m <sup>2</sup> SDP
<b>Maîtrise d'œuvre</b>	CoBe			<b>Coût</b>	26 M€ HT
<b>Missions</b>	Maîtrise d'œuvre urbaine et maîtrise d'œuvre des espaces publics				

# Écoquartier Rouget-de-Lisle

Urbanisme  
Paysage  
Ecoquartier  
Coordination  
Concertation

## Poissy (78)

Situé sur d'anciens sites industriels, cette nouvelle unité urbaine accueillera 2000 logements, des activités, des commerces et un groupe scolaire. Au coeur du projet, la réalisation d'un parc urbain de près de 2 ha contribuera au rayonnement de ce nouveau quartier.

Les habitants ont été impliqués dans la genèse du projet depuis plusieurs années à travers un large processus de concertation qui a fait ressortir les principaux enjeux pour les usagers du secteur.

Quatre grands axes de réflexion en constituent des invariants à préserver tout au long de la mise en oeuvre opérationnelle:  
Créer un quartier connecté et apaisé, magnifier la nature en ville, favoriser la courtoisie urbaine, concevoir des logements de qualité.



Plan guide



Photos des emmarchement du parc

**Maîtrise d'ouvrage** Ville de Poissy, CITALLIOS  
**Maîtrise d'œuvre** CoBe  
 SEU pour VRD  
 ON conception lumière  
 AEU Atelier d'Écologie Urbaine

**Programme** Parc et espaces publics  
**Missions** Maîtrise d'œuvre urbaine,  
 Coordination urbaine et maîtrise  
 d'œuvre des espaces publics

**Surface** 10 ha  
**Coût** 10 M€ HT (espaces publics)  
**Certifications** Écoquartier étape 2,  
 Biodiversity  
 Phase 1 livrée 2024

# Créer un centre-ville

## Espaces publics sur le secteur de La Courneuve (93)

Le mail piéton, pièce maîtresse du projet, viendra conforter la continuité Est-Ouest des espaces verts existants, formant un chapelet paysager depuis le mail de l'Égalité jusqu'au fort de l'Est. Avec près de 8 000 m<sup>2</sup>, cet espace s'inscrit dans l'échelle des grands aménagements publics de la ville. Prolongeant le mail de l'Égalité et le parc Jean-Moulin, il s'ancre dans la trame historique et renforce le maillage du centre-ville.

Par ailleurs, trois rues structurantes — dont une à créer — viendront dépasser l'échelle du quartier pour relier les différentes polarités de la ville. Elles participeront à affirmer l'identité du centre-ville, tant par la qualité des espaces publics que par les programmes bâtis qui les accompagnent. L'avenue de la République, axe historique majeur structuré autour de l'hôtel de ville, s'étend au nord jusqu'à l'A1. Le futur franchissement de l'autoroute lui offrira une nouvelle dimension en la connectant directement au parc Georges Valbon. Le projet veillera à revaloriser cet axe, véritable témoin de l'histoire urbaine de La Courneuve.

## Paysage Requalification Espace public

### Un projet au service de l'économie circulaire

La maîtrise d'œuvre des espaces publics ainsi que la coordination urbaine des lots s'inscrivent pleinement dans la démarche de métabolisme urbain portée par le territoire de Plaine Commune. Le projet s'attache à réemployer un maximum de matériaux et de mobiliers issus de la déconstruction de l'usine KDI.



Schéma de principe de l'aménagement du mail



Mail paysagé devant le groupe scolaire : traitement ludique de l'espace. Matériaux et mobilier de réemploi



Placette Victor en face de la gare RER

<b>Maîtrise d'ouvrage</b>	SPL Plaine Commune Développement	<b>Programme</b>	Aménagement des espaces publics du Quartier de la mairie	
<b>Maîtrise d'œuvre</b>	CoBe EPDC IETI 8"18 GINGER	<b>Missions</b>	Maîtrise d'œuvre des espaces publics complété	<b>Surface</b> 6,5 ha
				<b>Coût</b> 11 M€ HT

# Campus

## Requalification du Campus de Cachan (94)

Urbanisme  
Paysage  
Espaces publics  
Parc

Le Campus s'étend sur près de 23 ha aux portes de la ville de Cachan et à proximité de la gare de RER B de Bagnex. Il est longé par deux promenades inter-quartiers qui traversent la ville d'Est en Ouest et du Nord au Sud.

Le campus constitue une pièce urbaine unique et peu poreuse, en interface avec des secteurs très divers. Sa restructuration est l'occasion de reconnecter les quartiers de la ville, en créant du lien entre eux. De nouveaux liens sont développés pour ouvrir le site sur la ville, et faire de ce site un super-équipement aux services de tous les Cachanais. Un réseau d'espaces publics est créé dans un îlot aujourd'hui exclusivement constitué de parcelles privées.

Le projet accueille une programmation spécifique pouvant attirer à la fois les étudiants et les habitants. La construction de logements familiaux vient renforcer la mixité de profils des usagers du quartier.



Plan masse



Vu du parc



Vue du parvis principale

**Maîtrise d'ouvrage** SADEV

**Programme** Réalisation d'un parc urbain, construction de 300 logements et activités

**Surface** 5,7 ha

**Coût** 8,7 M€ (espaces publics)

**Maîtrise d'œuvre** CoBe, EPDC

**Missions** Mission de maîtrise d'œuvre urbaine et maîtrise d'œuvre des espaces publics, coordination urbaine et architecturale de l'ensemble du projet

# Places Lilloises

## Places Jeanne d'Arc et Lebon - Lille (59)

Pensées en concertation avec les habitants, les métamorphoses des places Philippe Lebon & Jeanne d'Arc illustrent une belle synergie entre urbanisme et aménagement paysager.

Le geste urbain majeur a consisté à dévier le trafic routier sur les lisières pour ramener la chaussée à une stricte fonction résidentielle.

Ce remaniement des flux pacifie l'espace et permet le déploiement de vastes continuités piétonnes et cyclables sécurisées, mettant notamment en valeur le patrimoine bâti.

Cette trame apaisée libère ainsi un vaste cœur d'îlot où le travail paysager prend toute son ampleur. L'ancien carrefour minéral se transforme en un écrin de nature de 6 000 m<sup>2</sup> doté de 89 arbres.

Résilient, cet aménagement écologique désimperméabilise les sols pour gérer les eaux de pluie, renforce la biodiversité locale et lutte activement contre les îlots de chaleur.



Avant



aujourd'hui

Vue aeriene de la place Lebon

## Paysage Espaces publics Requalification



Avant

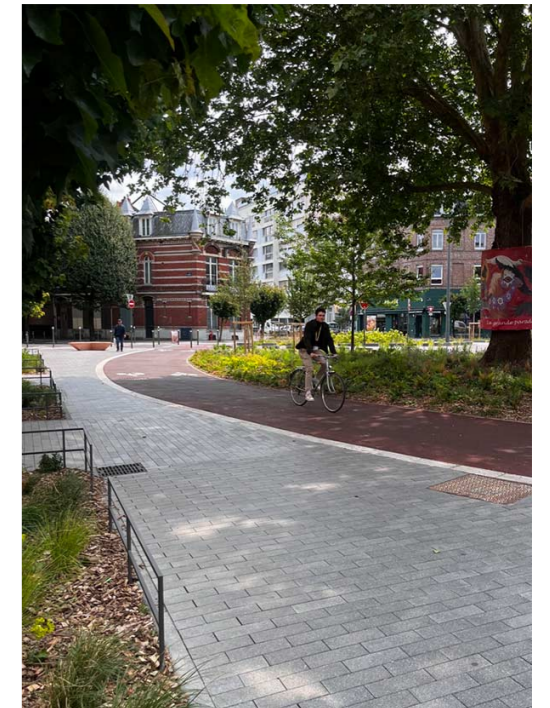


aujourd'hui

Vue aeriene de la place Jeanne d'Arc



Le ring velo



**Maîtrise d'ouvrage** Métropole Européenne de Lille, Ville de Lille

**Maîtrise d'œuvre** CoBe, OGI, Concepto, Auddice, ETC, Palabreo

**Programme** Requalification de la place Jeanne d'Arc

**Missions** Mission complète de maîtrise d'œuvre des espaces publics

**Surface** 5 000 m<sup>2</sup>

**Coût** 5 M€

**Livraison 2025**

# Résidence Allende

## Résidentialisation à L'Île-Saint-Denis (93)

Paysage  
Logement social  
Résidentialisation

Le projet vise à élaborer un schéma directeur pour les espaces extérieurs de la résidence Allende à l'Île-Saint-Denis (93), en collaboration avec les habitants. Trois rencontres ont été organisées en 2021 pour recueillir leurs besoins et garantir un aménagement adapté. Le schéma issu de ces échanges orientera la future maîtrise d'œuvre pour la réalisation du projet, en prenant en compte les spécificités du site, situé dans un secteur calme et bien desservi, tout en préservant les qualités existantes.



Après



Avant

<b>Maîtrise d'ouvrage</b>	Immobilière 3F	<b>Programme</b>	Réaménagement des espaces extérieurs de la résidence Allende (194 logements sociaux), réhabilitation du parking souterrain, concertation	<b>Surface</b>	7 100 m <sup>2</sup>
<b>Maîtrise d'œuvre</b>	CoBe	<b>Missions</b>	Mission complète de maîtrise d'œuvre	<b>Coût</b>	1.8 M€
				<b>Livré en 2024</b>	

# Résidentialisation

## à Villemomble (93)

### Paysage Résidentialisation

Le site se situe à Villemomble, entre l'allée et la rue de la Fosse aux Bergers et la rue Alexis Carrel. La résidence de la Fosse aux Bergers comprend la tour FA et les barres FB et FC, tandis que, de l'autre côté de la rue du Commandant Velleux, la résidence des Marnaudes se compose de deux groupes de logements, MA-MB-MC et MD, séparés par la rue des Marnaudes. Aujourd'hui, ces espaces sont principalement occupés par un parking à ciel ouvert, avec peu de végétation hormis quelques arbres remarquables.

Le projet de résidentialisation vise à créer un dialogue harmonieux avec le contexte urbain et, surtout, avec le parc central qui constitue le cœur paysager des résidences. Il repose sur cinq



principes : assurer une continuité maximale de pleine terre pour renforcer la nature et la trame verte ; offrir des espaces sécurisés et appropriables ; unifier le traitement paysager pour faciliter gestion et lisibilité ; optimiser les fonctionnalités liées aux logements ; valoriser les arbres existants et densifier la végétation.

Chaque jardin disposera d'une identité végétale propre, avec des essences choisies pour leurs qualités visuelles et olfactives, évoluant au fil des saisons. Une signalétique guidera les habitants et présentera la faune et la flore locales. Le projet conserve un nombre significatif de places de stationnement tout en valorisant le paysage et les principes du projet. Aucun arbre existant ne sera abattu.

<b>Maîtrise d'ouvrage</b>	Vilogia	<b>Programme</b>	Marché de travaux en Conception Réalisation pour la requalification de 280 logements, des commerces associés, résidentialisation des espaces extérieurs.	<b>Surface</b>	11 000 m <sup>2</sup>
<b>Maîtrise d'œuvre</b>	Bouygues construction, M-A architecte, CODIBAT, CoBe Paysage, Le FRENE	<b>Missions</b>	Conception et réalisation des espaces extérieurs Résidences Fosse aux Bergers & Marnaudes	<b>Coût</b>	2.7 M€
				<b>Etude en cours</b>	

# Jardin Columbus

## Création d'un jardin public Colombes (92)

Paysage  
Espaces publics  
Jardin

Pensée comme un trait d'union entre la ville et la Seine, la passerelle enjambant l'A86 joue un rôle clé dans l'amélioration de la circulation piétonne du quartier, offrant aux résidents et aux passants un nouveau moyen de se déplacer.

Le jardin de l'îlot Columbus a été conçu afin d'accompagner cette connexion harmonieuse entre le secteur de la gare RER et le nouveau quartier de la ZAC de l'Arc Sportif. Les deux ont été pensés comme un tout formant une continuité naturelle, support d'usage, et favorisant la mobilité douce.

L'enjeu est d'offrir aux Colombiens un lieu où ils auront l'opportunité de se ressourcer au cœur d'un environnement verdoyant, assurant un contraste apaisant avec l'agitation urbaine environnante. Le projet paysager tire parti de la qualité paysagère existante des alentours et vise à recréer au sein du parc un véritable îlot de nature, qui révèle la proximité presque immédiate de sa Seine.



Plan masse



<b>Maîtrise d'ouvrage</b>	éCo.urbain	<b>Programme</b>	Réhabilitation et élargissement de la passerelle Marcelle Lemedioni et création du jardin cœur d'îlot Columbus
<b>Maîtrise d'œuvre</b>	NU Architectes (architecte), CoBe (paysagiste)	<b>Missions</b>	Maîtrise d'œuvre des espaces publics
		<b>Surface</b>	6 050 m <sup>2</sup>
		<b>Coût</b>	1.7 M€ (espaces verts)
		<b>Phase PRO en cours</b>	(livraison 2025)

# Promenade pédagogique

## Espaces publics à Châtenay-Malabry (92)

La grande majorité des espaces extérieurs sont implantés sur un Espace Boisé Classé lié à la forêt de Verrières, ce qui nous a amené à proposer des aménagements sensibles à cet aspect. Une fois passé le parvis, le parc se présente comme une promenade pédagogique. Le parcours pédagogique se fait sur des passerelles rehaussées en bois avec pour objectif de sensibiliser à l'agriculture urbaine et à l'importance de la biodiversité en traversant des ambiances différentes. Ce cheminement sera le cheminement lent du projet, celui qui permettra d'appréhender les différents modes de gestion des prairies, de réaliser des ateliers de fauchage, des ateliers autour des insectes pollinisateurs en lien avec les ruches du potager, des ateliers de reconnaissance des insectes et de la flore, etc.



Plan masse

Paysage  
 Equipement  
 Espaces publics



La grande passerelle en bois qui relie le parvis aux différentes zones du paysage joue un rôle essentiel. Elle offre un cheminement secondaire, plus intime et sinueux, se faufilant entre les différentes ambiances paysagères et permettant aux visiteurs de participer à la découverte de manière interactive.

<b>Maîtrise d'ouvrage</b>	Vallée Sud Grand Paris	<b>Programme</b>	Ecole du développement durable, espace Renature de la Sygrie	<b>Surface</b>	19 ha
<b>Maîtrise d'œuvre</b>	Bouygues, Hema, CoBe, Facea, Eodd, Clarity, Dalkia, Brézillon, Euro-Vert	<b>Missions</b>	Maîtrise d'œuvre des espaces publics	<b>Coût</b>	3 M€
				<b>Concours gagné</b>	2024

# Parc fluvial

## Réalisation du Parque de la Desembocadura Valencia (Espagne)

Urbanisme  
Paysage  
Espaces publics  
Parc

L'objet du projet du Parque de la Desembocadura est de réaliser la dernière phase du parc urbain Jardin del Turia qui prend place sur l'ancien lit du fleuve Turia aujourd'hui détourné. Cette dernière phase du projet se développe sur un territoire majoritairement industriel situé entre l'immense complexe construit par Santiago Calatrava (Cité des Arts et des Sciences, aquarium de Valence...) et la zone portuaire de la ville.

Notre proposition cherche à révéler l'ancien lit de la rivière en se servant de sa morphologie initiale comme base de travail pour sa revitalisation. Le but de cette démarche est de recréer une véritable histoire paysagère et environnementale permettant de comprendre comment se comportait le fleuve Turia au niveau de son ancienne embouchure.

Le respect de la topographie initiale du site permettra également de garantir une continuité urbaine et paysagère avec le parc existant, mais également avec les quartiers et activités qui bordent le tracé du nouveau parc. Façonner le paysage fluvial permettra également de faire apparaître de généreux espaces publics aux usages variés tout au long du tracé : plage fluviale, zones de détente, marché, terrains de sport...



**Maîtrise d'ouvrage** Mairie de Valencia

**Maîtrise d'œuvre** CoBe, Ingerop

**Programme** Concours de maîtrise d'œuvre pour la réalisation du Parque de la Desembocadura

**Concours finaliste 2023**  
(4ème place sur 20 semi-finalistes)

**Surface** 40 ha

**Coût** 16,7M€ HT

# CASH Nanterre renouvelé

## Espaces publics à l'hôpital Max Fourestier

### Nanterre (92)

Le parti du pris du projet est de créer un espace qui soit un véritable trait d'union entre le monde de l'hôpital et celui de la ville. Nous sommes dans certes un équipement hospitalier, mais ses espaces communs extérieurs sont réfléchis pour être des espaces destinés également aux usagers de la ville; le parvis de l'hôpital devient un espace public de jardin à la fois pour l'hôpital et pour les habitants du quartier.

Le jardin créé s'inscrit à l'articulation de deux systèmes paysagers : le système régulier des jardins clos de l'hôpital historique, le système souple du jardin Japonais proche ouvert récemment au public. La trame régulière vient ainsi s'articuler avec la souplesse des lignes du nouveau jardin, pour créer des lieux apaisés

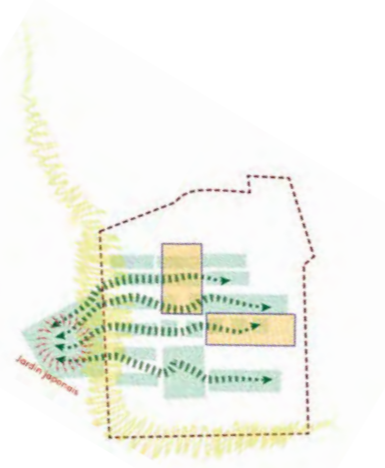
Ces deux jardins, le jardin japonais et le nouveau parvis-jardin, différents mais familiers, séparés mais complémentaires, formeront une continuité de frondaison

Le plan historique de l'hôpital, orthonormé, a la particularité de constituer une succession de dégagements longitudinaux entre Les corps de bâti en bande. Le projet de paysage s'appuie sur les qualités intrinsèques de cette organisation afin de l'amplifier. Ainsi, le parvis-jardin à l'extrémité ouest reconstitue un cordon boisé Nord Sud.

Ce cordon est travaillé comme un seul ensemble dont la densité végétale varie pour accueillir leurs différentes fonctionnalités. L'ensemble crée une continuité de canopée formant la colonne vertébrale de la structure paysagère.

Cette continuité des frondaisons est un aspect majeur du projet, permettant la continuité écologique à la fois en aérien, mais également au sol, avec une continuité de la trame brune, essentielle dans la circulation de la biodiversité.

Paysage  
Équipement  
Espaces publics



Les variétés des végétaux et leur densité de plantation seront adaptées à cette configuration enserrée par l'architecture. Les végétaux seront choisis pour former un écran de verdure vu depuis le bâtiment, avec des arbres de moyens développements adaptés à la dimension des patios.

De même comme l'architecture proche renforce l'effet d'albédo, les essences seront robustes à la sécheresse, et porteur de fleurs pour donner un paysage agréable à voir et à pratiquer.



Plan masse

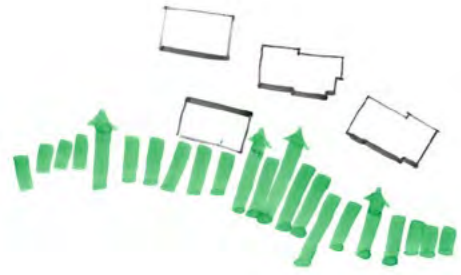
<b>Maîtrise d'ouvrage</b>	GHT Sud Val d'Oise – Nord Hauts-de-Seine	<b>Programme</b>	Construction des bâtiments MCO, PSY et ses abords	<b>Surface</b>	28 800 m <sup>2</sup>
<b>Maîtrise d'œuvre</b>	G.A.F (mandataire), Colbac, CoBe, Igrec, Deerns	<b>Missions</b>		<b>Coût</b>	3,9 M€
				<b>Concours 2024</b>	

# Habiter le Parc

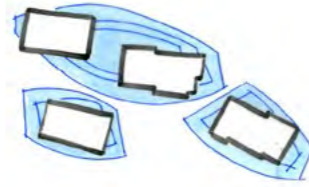
Logements au Vésinet (78) Parc Princesse

Paysage  
Jardin  
Cœur d'îlot

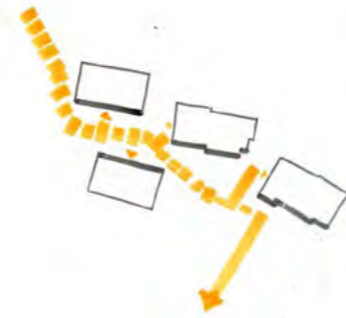
ÉPAISSIR LA LISÈRE



CRÉER L'INTIMITÉ PAR  
LE VÉGÉTAL



PRESERVERS LA  
PERMEABILITÉ DU SOL



Afin d'accompagner le cheminement principal, un calepinage au sol créé une transition douce entre le minéral et le végétal. De généreux jardins disposés au pied de chaque bâtiment créent l'intimité indispensable des logements situés au rez-de-chaussée. Enfin, une paire naturelle avec un grand local vélo offre un espace commun à tous les habitants de l'îlot, agrémenté d'un mobilier extérieur conçu sur-mesure par CoBe, et invite à la promenade en s'ouvrant vers le lac du parc Princesse.

**Maîtrise d'ouvrage** Cogedim

**Programme** Cœur d'îlot, ZAC Princesse

**Coût** 700 000€

**Maîtrise d'œuvre** CoBe Paysagiste,  
Cussac Architectes

**Missions** Maîtrise d'œuvre des espaces  
extérieurs

**Livré en 2022**

# Les jardins de Rueil

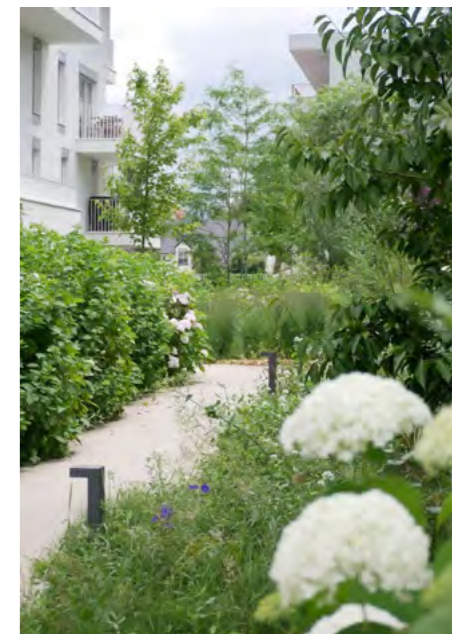
Rueil-Malmaison (78)

Paysage  
Logement  
Cœur d'îlot

La forte topographie du terrain a été notre point de départ : rendre accessible, tout en conservant les particularités naturelles. Deux cœurs d'îlot de tailles conséquentes, dont un en pleine terre, nous ont permis de jouer avec cette topographie pour créer des espaces extérieurs agréables.

Un passage généreux offre des instants de pause et des accès directs aux halls des résidences. L'ensemble est traité de manière cohérente et homogène. L'ambiance végétale est souple, aérée dans des tonalités jaune d'or évoluant au fil des saisons. Les arbres et arbustes sont de fins écrans visuels apportant à la fois lumière et intimité aux logements en vis-à-vis. Les différents arbres employés jouent un rôle de repère à l'intérieur mais aussi à l'extérieur du site en accompagnant les piétons jusqu'aux avenues perpendiculaires. Les essences de la venelle s'étirent alors dans les plantations des limites parcellaires.

Ainsi, sur l'ensemble du site, les limites entre les espaces privés et publics sont discrètement traitées, afin d'offrir confort et mise à distance sans nuire aux qualités des ambiances végétales.



<b>Maîtrise d'ouvrage</b>	Eiffage Immobilier IDF	<b>Programme</b>	Construction d'une résidence de 415 logements	<b>Coût</b>	2,5 M€ HT
<b>Maîtrise d'œuvre</b>	Ameller Dubois (architecte), CoBe (paysagiste)	<b>Missions</b>	Mission complète de maîtrise d'œuvre des espaces extérieurs	<b>Livré 2024</b>	

# Entre bocage et parvis

## Espaces publics à Plouzané (29) Hôtel de ville

Le projet d'espace public permet de mettre en scène le nouvel Hôtel de Ville de Plouzané en intégrant les contraintes d'accessibilité, d'usage et de stationnement, tout en respectant l'esprit du bocage breton.

La transformation du relief crée un léger plissé de terrain qui appuie l'inclinaison globale du site. Végétalisées, ces fronces font écho au paysage boisé présent et rappellent les reliquats bocagers qui jalonnent le territoire communal.



Paysage  
Équipement  
Espaces publics



L'utilisation de matériaux locaux et de qualité positionne centralement le nouvel hôtel de ville dans le site.

<b>Maîtrise d'ouvrage</b>	Brest Métropole, Ville de Plouzané	<b>Programme</b>	Réalisation du nouvel hôtel de ville de Plouzané et de ses abords	<b>Surface</b>	1 ha
<b>Maîtrise d'œuvre</b>	Nomade Architectes, CoBe, Grontmij	<b>Missions</b>	Mission complète de maîtrise d'œuvre des espaces publics	<b>Coût</b>	2 M€
				<b>Livré en 2018</b>	

# Quartier de la Grande Borne

Grigny (91)

Paysage  
Logement social  
Espaces publics  
Parc

Ce projet livré en 2018 illustre notre capacité et notre volonté de travailler nos conceptions avec une écoute attentive auprès des usagers.

La problématique d'aménagement de la Plaine centrale et de ses méandres réside dans une réappropriation collective de l'espace par ses habitants, qui ont été associés au projet dès sa conception. Le projet de requalification des espaces extérieurs du quartier de la Grande Borne a permis la création d'un grand parc paysager, en concertation étroite avec la population.

Nous nous sommes impliqués à 200% dans la démarche de concertation auprès des élus, habitants et gestionnaires pour concevoir un projet utile pour toutes et pour tous.



Plan guide



<b>Maîtrise d'ouvrage</b>	Communauté d'agglomération « Les Lacs de l'Essonne », SADEV 94	<b>Programme</b>	Requalification des espaces publics du quartier de la Grande Borne à Grigny	<b>Coût</b>	3 M€ HT
<b>Maîtrise d'œuvre</b>	CoBe	<b>Missions</b>	Maîtrise d'œuvre des espaces publics et concertation urbaine	<b>Surface</b>	3,5 ha
				<b>Livré en 2017</b>	<b>Finaliste Du Palmarès du Paysage FFP 2023</b>

# Îlots de fraîcheur

## Projet urbain à Marseille (13) Îlot Smartseille 2

L'aménagement de l'îlot Smartseille 2, à deux pas du port de Marseille, consiste avant tout à tisser des liens avec les quartiers limitrophes, et à connecter les espaces publics existants aux futurs axes.

Une trame claire et appropriable est créée grâce à de nouveaux axes apaisés favorisant le confort d'usage des piétons. Trois lots se forment de ce découpage viarie, contenant des volumes maîtrisés de faible hauteur, et quelques émergences profitant de vues vers la Méditerranée. Des commerces viennent animer les rez-de-chaussée des espaces extérieurs créés.

La désimperméabilisation des sols et l'implantation de la végétation dans l'espace public garantissent des zones ombragées, et la présence végétale importante en cœurs de parcelles permet de lutter contre les îlots de chaleur, de stimuler la biodiversité, et d'implanter des systèmes d'agriculture urbaine.



Axonométrie urbaine



Existant - photo aérienne

<b>Maîtrise d'ouvrage</b>	Glam (Engie - Eiffage Immobilier Sud-Est)	<b>Programme</b>	Logements collectifs (20 000 m <sup>2</sup> ), bureaux (20 000 m <sup>2</sup> ), MSA (3000 m <sup>2</sup> ), activités-commerces (1500 m <sup>2</sup> ), gymnase (2400 m <sup>2</sup> )
<b>Maîtrise d'œuvre</b>	CoBe	<b>Missions</b>	Maîtrise d'œuvre urbaine
		<b>Surface</b>	37 000 m <sup>2</sup>

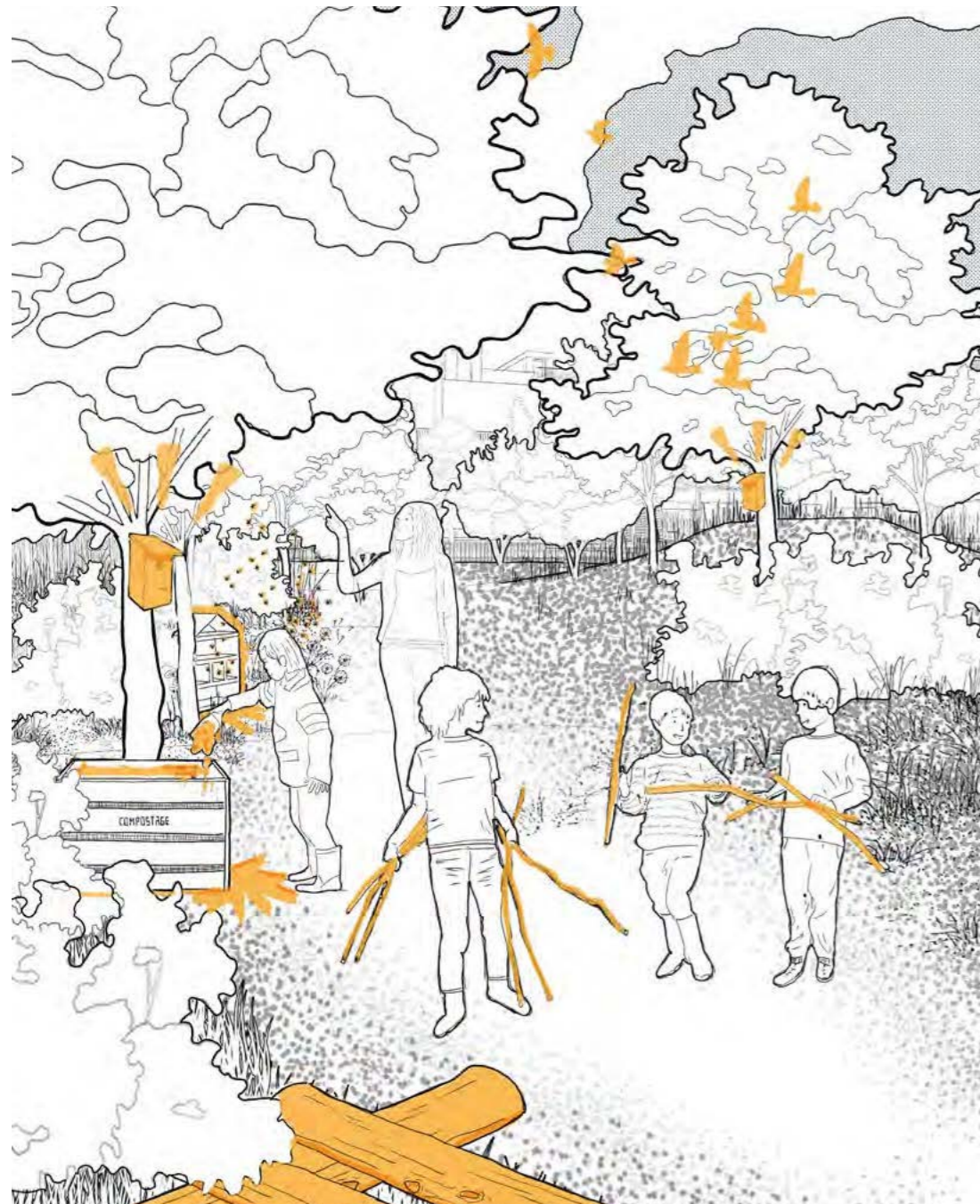
# Cour oasis

## Groupe scolaire à Saint-Denis (93)

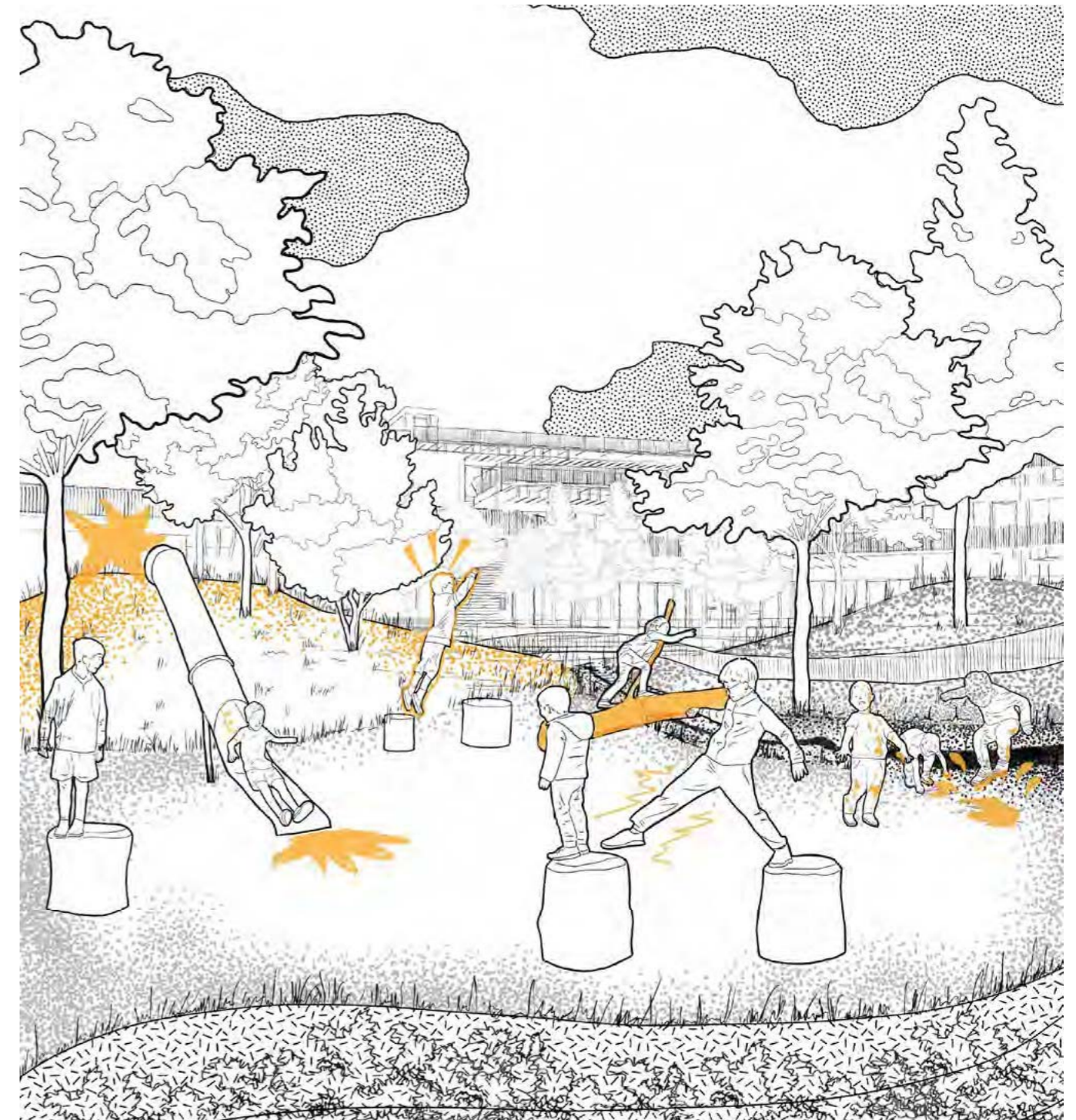
Paysage  
Équipement  
Enseignement

Le projet présente la conception d'une cour d'école transformée en une « cour oasis », axée sur la végétalisation, l'inclusion et l'apprentissage en pleine nature. L'objectif est de maximiser les espaces verts pour répondre au réchauffement climatique, avec 69 % de la cour végétalisée et 84 % de plantation en pleine terre, surpassant les normes requises. La cour est divisée en zones graduelles (minéral à végétal), intégrant un système topographique gérant les eaux pluviales et offrant une diversité de paysages et d'activités.

Des espaces dédiés aux différentes tranches d'âge sont conçus, comme des poches végétales et des zones ludiques. Un jardin pédagogique permet aux élèves de cultiver des plantes, intégrant des étapes comme le compostage et l'observation en serre. Ce processus relie l'apprentissage théorique à des expériences pratiques, stimulant les sens et développant la conscience écologique.



Croquis cour oasis



Espaces ludique croquis d'ambiance

<b>Maîtrise d'ouvrage</b>	Bouygues Construction	<b>Missions</b>	Maîtrise d'oeuvre des espaces extérieurs	<b>Programme</b>	Construction d'un groupe scolaire de 18 classes, d'un terrain d'EPS couvert et d'une cour oasis
<b>Maîtrise d'œuvre</b>	MU Architecture, CoBe	<b>Surface</b>	3399 m <sup>2</sup> 1.2M HT (espaces extérieurs)	<b>Concours 2024</b>	

# Les Pantinoises

## Reconversion d'anciens terrains de sport Pantin (93)

Urbanisme  
Coordination  
Reconversion

Aux portes de la ville de Pantin, le nouveau quartier des Pantinoises porté par la Semip, aménageur de la ville, s'éveille et accueille progressivement ses nouveaux habitants depuis l'été 2022.

Coordonnés par CoBe, ce sont 30.000m<sup>2</sup> de logements avec commerces et équipements qui viennent s'installer dans ce nouveau quartier. Imaginés par les architectes Franklin Azzi, Baumschlager Eberle, WOA, Lavergne, NRAU, et les promoteurs immobiliers Emerige, Cogedim, Woodeum et Edelis, ils sont unis par de généreux espaces publics conçus par les urbanistes et paysagistes de CoBe.

Comment créer un projet d'aménagement urbain dense qui puisse valoriser l'hétérogénéité des tissus urbains environnants et réussir le pari d'y faire venir de nouveaux habitants en créant un site attractif et rayonnant ? Ce projet suppose de penser un nouveau modèle dont la qualité urbaine, en lien avec son environnement, fédère le voisinage en permettant à tous de bénéficier des atouts existants (équipements, écoles, université, nouvelle gare du Grand Paris Express).



Axonométrie projet urbain



**Maîtrise d'ouvrage** SEMIP

**Programme** Lotissement de 2 ha, 30 000 m<sup>2</sup> de logements, centre médical, commerces, square, espaces publics

**Maîtrise d'œuvre** CoBe

**Missions** Maîtrise d'œuvre urbaine, mission d'architecte coordinateur

**Livré en 2022**

# Les Pantinoises

Paysage  
Espaces publics

## Reconversion d'anciens terrains de sport Pantin (93)

Le langage urbain du projet des Pantinoises repose en partie sur la création de larges espaces paysagers combinés à la variété des volumes dessinés, des formes et des hauteurs du bâti, s'inscrivant ainsi dans une démarche de réflexion globale sur l'espace public.

La sobriété des matériaux et la palette végétale assortie, mises en œuvre sur les espaces publics, s'accordent avec l'air de famille des îlots bâtis. L'ensemble du nivellement du projet permet d'intégrer les îlots et leur seuil dans un projet global. Ce nivellement a été étudié pour que les eaux pluviales s'écoulent et s'infiltrent naturellement dans les espaces plantés.

La diagonale créée pour ouvrir le quartier sur la ville d'Ouest en Est impose un sens unique à la voiture et réserve ainsi un maximum d'espace pour les piétons. Elle est accessible en voiture depuis la rue Edouard Renard au Nord et bénéficie d'une large noue plantée des deux côtés de la chaussée, constituée de bosquets successifs contenant des arbres d'alignement et quelques sujets de grande hauteur, et assure la continuité paysagère avec les deux placettes Est et Ouest.



Maîtrise d'ouvrage SEMIP

Maîtrise d'œuvre CoBe

Livré en 2022

Programme Lotissement de 2 ha, 30 000 m<sup>2</sup> de logements, centre médical, commerces, square, espaces publics

Missions Maîtrise d'œuvre des espaces publics

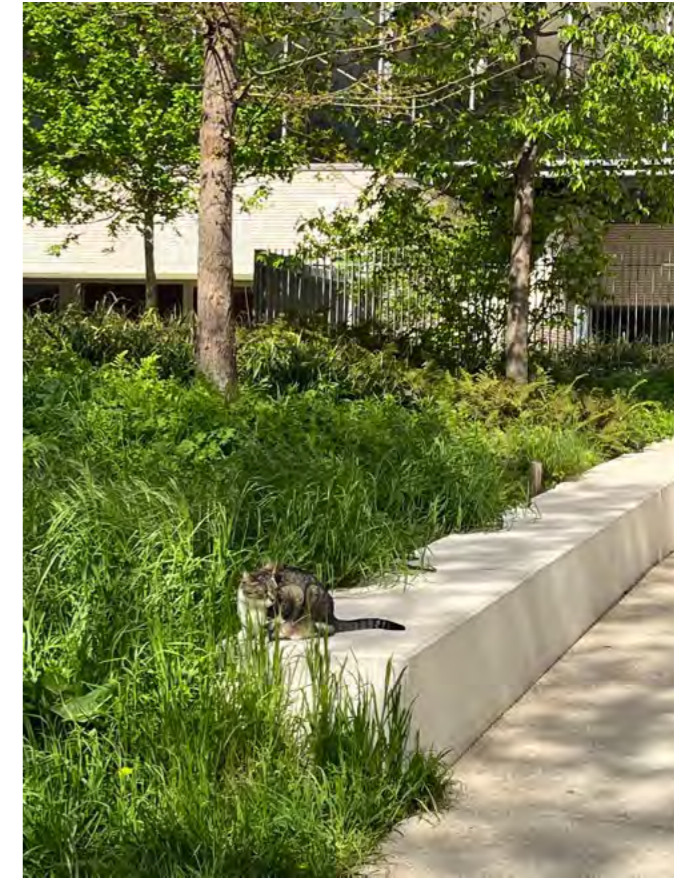
Coût 2,4 M€ HT

# Rénovation du Lycée Chennevière Malézieux

Paris (12e)

Paysage  
Espaces publics  
Equipement

L'organisation et les intentions spatiales des espaces extérieurs tiennent compte des contraintes d'accès aux bâtiments. Pour ce projet, il s'agit de concevoir un lieu qui participe activement à la vie du lycée tout en offrant des espaces à voir depuis les bâtiments avoisinants. Mais aussi implanter une végétation rustique et majoritairement indigène de la région Île-de-France, travailler la continuité du traitement de sol pour offrir un espace homogène et une fluidité de circulation et limiter l'imperméabilisation de la parcelle en favorisant l'infiltration naturelle des eaux pluviales propres dans le sol.



À l'entrée du lycée, nous nous sommes attachés à sélectionner des essences principalement endémiques. Ce choix permet d'affirmer la durabilité et le bon développement des espaces verts car il facilite leur gestion et leur pérennité à long terme. Nous avons alors composé un petit bois d'aulnes et de fougères marquant l'entrée de l'établissement et visible depuis l'avenue Ledru-Rollin. Dans la cour, de nombreuses plantes tapissantes viennent coloniser les joints creux du sol.

Plan masse

<b>Maîtrise d'ouvrage</b>	Région Ile-De-France	<b>Missions</b>	Aménagement des espaces extérieurs dans le cadre de la rénovation du Lycée Chennevières Malézieux	<b>Coût</b>	120 000 € HT
<b>Maîtrise d'œuvre</b>	IOSIS, Emmanuelle Colboc, Mazet et Associés, CoBe	<b>Livré en 2018</b>			

# Lac du Grand Val

Sucy-en-Brie (94)

Paysage  
Espaces publics  
Renaturation  
Biodiversité

Aménagement paysager et renaturation du lac du Grand val et des ses abords a Sucy-en-Brie. En concertation avec les riverains, ce projet vise à améliorer la qualité de cette pièce d'eau historique de l'ancien château de Sucy-en-Brie.

Cette pièce d'eau alimentée par le cours d'eau du Morbras est un élément patrimonial de la ville au sein d'un quartier résidentiel. Le curage du fond de bassin a permis d'améliorer la qualité de l'eau et la pérennité de l'ouvrage.

L'aménagement des abords a été conçu pour valoriser et apaiser cet espace d'agrément tout en préservant les qualités naturelles de l'espace. La suppression de la passerelle d'accès a l'île du lac a permis de sanctuariser cet espace au profit de la nidification de l'avifaune locale.



Plan masse

<b>Maîtrise d'ouvrage</b>	Ville de Sucy-en-Brie	<b>Programme</b>	Renaturation et aménagements paysagers des abords du Lac du Grand Val	<b>Livré en mai 2023</b>
<b>Maîtrise d'œuvre</b>	CoBe	<b>Mission</b>	Mission complète de maîtrise d'œuvre et concertation	<b>Coût</b> 2,5M€ HT
				<b>Surface</b> 1 ha

# Cœur de ville

## Épinay-sous-Sénart (91) - Espaces publics

Le projet vise à améliorer un site de centre-ville délaissé depuis de nombreuses années. En effet, le cœur de l'îlot, sur dalle, était entièrement déconnecté des espaces publics alentours et souffrait de mésusages. Nous avons ainsi travaillé avec habitants et experts sur les déplacements afin de concevoir un projet intégrant la gestion des flux au sein du quartier, et l'ouverture du cœur d'îlot, tout en redonnant sa place à la nature sur un espace quasi entièrement imperméabilisé.

La nappe de parking originelle a été transformée en parvis piéton pouvant accueillir un marché forain. De longues marches en pierre de taille ont été créées, reliant le parvis à une grande esplanade. De grands emmarchements en sifflet accueillent une rampe permettant aux personnes à mobilité réduite d'accéder aux futures activités et commerces prévus au rez-de-chaussée.

Un jardin évoquant la présence de l'Yerres a été imaginé en contre-bas de la route départementale. Il offre un espace de calme animé par quelques jeux et une fontaine intégrée dans les emmarchements. Sur l'esplanade, de grandes jardinières ponctuent les parcours et permettent à un paysage dense de pouvoir se développer.



## Espaces publics Requalification Coordination



<b>Maîtrise d'ouvrage</b>	CITALLIOS Ville d'Épinay-sous-Sénart	<b>Programme</b>	Requalification des espaces publics du centre-ville, y compris sur dalle.	<b>Surface</b>	2,5 ha
<b>Maîtrise d'œuvre</b>	CoBe, EPDC, IETI, ON	<b>Missions</b>	Mission complète de maîtrise d'œuvre des espaces publics et coordination urbaine. Suivi urbain et paysager de la mise en œuvre des projets de construction et d'aménagement.	<b>Coût</b>	320 K€ (études) 7,2 M€ (global) 4,5 M€ (phase 1)
				<b>Phase 1 livrée en 2020</b>	

# Références

# Urbanisme

## Urbanisme en France

**Val d'Europe**
MONTÉVRAIN, SERRIS, CHESSY (77)
Accord-cadre de maîtrise d'œuvre urbaine, architecturale, environnementale et paysagère des ZAC de Montévrain Val d'Europe, de la Charbonnière, du Clos de Rose et de Montévrain Université
MO : EpaMarne
Mission en cours

**Sablassou - Aube Rouge**
CASTELNAU-LE-LEZ (34)
Accord-cadre de maîtrise d'œuvre urbaine pour l'aménagement des secteurs Sablassou et Aube Rouge. Requalification d'une zone commerciale, et création d'un nouveau quartier autour d'un pôle d'échange
MO : SASM
Mission en cours

**Confluence**
LYON (69)
Accord-Cadre pour la mission d'urbaniste opérationnel pour la concession Lyon Confluence Côté Rhône.
MO : SPL Lyon Confluence
Mission en cours

**Fort d'Aubervilliers**
AUBERVILLIERS (93)
Mission de maîtrise d'œuvre urbaine, technique et environnementale pour la reconversion du site de 36ha (logements, bureaux, commerces, équipements) : plan guide d'aménagement, suivi opérationnel, coordination des lots, concertation, participation citoyenne.
Maîtrise d'œuvre des espaces publics de trois secteur.
MO : Grand Paris Aménagement
Mission en cours

**ZAC Cœur de Bourg**
SAINT-JEAN-D'ILLAC (33)
Mission d'architecte urbaniste coordinateur de la ZAC: rédaction de plan guide, CPAUPE, fiches de lots, suivi opérationnel, suivi des projets architecturaux, pour la création de 600 logements, un parking silo, 3000m² de commerces et équipements
MO : Echo Urbain
Mission en cours

**Site des Grands Moulins**
NANCY (54)
Etude de faisabilité urbaine pour la transformation du site industriel des Grands Moulins en quartier à programmation mixte
MO : Demathieu&Bard Immobilier

**Projet Estérel Nord**
RUNGIS (94)
Maîtrise d'œuvre urbaine et architecturale pour la reconversion d'un site logistique en projet de 19000m² de logements familiaux, 10000m² de logements , coliving, 10000m² d'activités, commerces, crèche
MO : ICADE Promotion
Mission en cours

**ZAC Charles de Gaulle 2**
COLOMBES (92)
Mission d'architecte urbaniste coordonnateur de la ZAC Charles De Gaulle Est-Phase 2 : études de faisabilité, rédaction de CPAUPE, fiches de lots, suivi opérationnel, pour la création de 6600m² de logements, 1100m² de commerces
MO : Eco Urbain
Mission en cours

**Quartier Sainte-Lucie**
ISSY-LES-MOULINEAUX (92)
Etude de faisabilité urbaine pour la mutation du périmètre du centre commercial des 3 Moulins dans le quartier Sainte-Lucie
MO : Nhood France

**Site Ford**
BRUGES (33)
Etude prospective pour la reconversion du site de la Concession Ford
MO : Icade

**Campus ENS**
CACHAN (94)
Maîtrise d'œuvre urbaine et maîtrise d'œuvre des espaces publics pour la réalisation d'un parc, coordination urbaine de 300 logements et activités
MO : SADEV
Mission en cours

**La Défense - Secteur Coupole-Regnault**
COURBEVOIE (92)
Maîtrise d'œuvre urbaine et maîtrise d'œuvre des espaces publics pour la requalification urbaine du secteur
MO : Paris La Défense
Mission en cours

**Alouettes Sud**
FONTENAY-SOUS-BOIS (94)
Études préalables pour l'aménagement du quartier Alouettes Sud
MO : SPL Marne ou Bois Aménagement

**Entrée de ville Sud-Ouest**
LE KREMLIN-BICÊTRE (94)
Maîtrise d'œuvre urbaine pour la requalification du secteur entrée de ville Sud-Ouest
MO : Établissement Public Territorial Grand Orly Seine-Blèvre
Partenaires : Grand Paris Aménagement
Mission en cours

**Ville Durable**
SAINT-OUEN-SUR-SEINE (93)
Création d'un schéma directeur pour le projet Ville Durable
MO : Ville de Saint-Ouen-sur-Seine, Plaine Commune

**Quartier de la Gare**
ÉCHIROLLES (38)
Maîtrise d'œuvre urbaine pour la reconversion du quartier de la Gare (3800m² d'hôtels, 8400m² de résidences étudiantes, parking silo 210 places, 10600m² de bureaux, 600m² de commerces)
MO : LinkCity

**Zone Industrielle**
BLANQUEFORT (33)
Maîtrise d'œuvre urbaine pour la reconversion du site industriel Ford
MO : Bordeaux Métropole

**Stade de la JSCPO**
CHATENAY-MALABRY (92)
Etude de faisabilité urbaine pour la reconversion du site du stade de la JSCPO
MO : Cogedim Développement Urbain

**Docks Site Cromwell**
SAINT-OUEN-SUR-SEINE (93)
Maîtrise d'œuvre urbaine et architecturale pour la reconversion d'un site logistique en quartier de 130000m² d'activités logistiques, 4000m² d'équipements et commerces, 50000 de programmation mixte, sqware de 5000m²
MO : Cromwell Property
Mission en cours

**Site de Champ Pinson**
NIEUL-SUR-MER (17)
Maîtrise d'œuvre urbaine et paysagère pour la construction de 400 logements individuels et intermédiaires
MO : Clairienne
Mission en cours

**Centre-Ville**
MÉRIGNAC (33)
Mission d'Architecte Conseil et Assistance à Maîtrise d'Ouvrage pour la transformation du centre-ville
MO : Ville de Mérignac
Mission en cours

**Université de Bordeaux**
Assistance à Maîtrise d'Ouvrage architecture, urbanisme et paysage pour la valorisation foncière de l'Université de Bordeaux. Création de résidences étudiantes, logements, bureaux, commerces sur un site de 235ha
MO : Colliers International
Mission en cours

**Centre-ville**
SEYSSINET-PARISSET (38)
Etude urbaine pour la requalification du centre-ville
MO : Cogedim Développement Urbain

**La Défense - Secteur Diderot-Audran**
COURBEVOIE (92)
Maîtrise d'œuvre urbaine, programmation et Assistance à Maîtrise d'Ouvrage.
Projet urbain, espaces publics, équipements scolaires et sportifs, logements, activités pour la requalification du secteur
MO : Paris La Défense
Mission en cours

**Îlot Smartseille 2**
MARSEILLE (13)
Maîtrise d'œuvre urbaine pour l'aménagement de l'îlot
MO : Glam (Engie - Eiffage Immobilier Sud-Est)
Mission en cours

**Quais d'Ivry**
IVRY-SUR-SEINE (94)
Etude préalable et concertation pour la requalification du secteur des Quais de Seine
MO : Carrefour Property
Mission en cours

**Centre Europe Grand Parc**
BORDEAUX (33)
Concours de maîtrise d'œuvre architecturale, urbaine et paysagère pour la reconversion de l'emprise du centre commercial Europe
MO : Cogedim, CDC Habitat, Ville de Bordeaux, Bordeaux Métropole
Projet finaliste 2019

**Village des Athlètes Lot E**
SAINT-OUEN-SUR-SEINE (93)
525 logements, bureaux (13 054 m² SDP), commerces et services (4 826 m² dont crèche, restauration, artisanat, Fab lab, terrain de basket)
Mission CoBe : Architecte, coordinateur architectural et urbain
MO: Nexity, Eiffage, EDF, Groupama, CDC Habitat
Partenaires : KOZ Architectes, Atelier Georges, Lambert Lenack, Architectes Urbanistes, SOA Architectes, Dream, Barrault-Pressacco
Concours Lauréat 2019 - Livré 2024

**Les grands jardins de Calix**
CAEN (14)
Maîtrise d'œuvre urbaine pour la qualification du site du CHR Clémenceau à Caen : 7,7 ha, 600 logements, 3000 m² de tertiaire, 1600 m² de service
MO : ICADE, POZZO, FLAVIAE, SOTRIM, SHEMA
Partenaires : ALPS, Thierry Laverne Paysagiste
Concours Lauréat 2019

**ZAC du Quartier de la Mairie**
LA COURNEUVE (93)
Maîtrise d'œuvre urbaine pour la requalification du quartier de la Mairie
MO : Plaine Commune Développement
Mission en cours

**Pôle Gare Routière**
MASSY (91)
Maîtrise d'œuvre urbaine, architecturale et espaces publics pour l'extension de la gare routière de Massy
MO : Paris Sud Aménagement

**ZAC Sud Chanteraines**
GENNEVILLIERS (92)
Maîtrise d'œuvre urbaine et espaces extérieurs pour l'aménagement de la ZAC Sud Chanteraines
131 000m² de logements, 50 400m² de bureaux, 75 100m² d'industrie, 6 500m² d'équipements publics, 50 000m² de commerces/service. Superficie d'environ 32 ha.
MO : SEMAG 92
Mission en cours

**Centralité Raymond Queneau**
PANTIN, BOBIGNY, ROMAINVILLE (93)
Étude urbaine pré-opérationnelle
MO : EST ENSEMBLE

**Reinventing cities / MBK**
BOBIGNY (93)
Projet finaliste
Maîtrise d'œuvre urbaine, architecturale et espaces extérieurs et coordination architecturale.
180 logements, 1 résidence étudiante de 100 chambres, 1 hôtel, commerces, crèches, bureaux, espaces sportifs et d'enseignement, usine de traitement des eaux, Data center
MO : Demathieu Bard Immobilier, Coffim
Partenaires : Tatiana Bilbao Estudio, Enia Architectes, Readymake

**EUROGARE - Ilot 4B**
NANTES (44)
Finaliste concours 2018 - Bureaux (13 000 m²), Logements (6 200 m²), Centre sportif UCPA (3 200 m²)
Mission CoBe : Architecte, urbaniste et paysagiste
MO : Nantes Métropole Aménagement, Altarea Cogedim, UCPA Sport Acces
Partenaires : Agence Engasser, THE Architectes, Biodiversita

**ZAC Multisite Larose-Camélinat**
GENNEVILLIERS (92)
193 logements, commerces, locaux d'activités - Définition d'un projet urbain opérationnel concerté avec les habitants et mission de coordination urbaine.
MO : SEMAG 92

**Secteur Souys Nord, ZAC Garonne Eiffel**
FLOIRAC (33)
En cours - Coordination urbaine pour la reconfiguration du secteur - 600 logements, commerces, équipements, activités
Mission CoBe : Urbaniste
MO : Aquitanis, Clairienne
Mission en cours

**Île Seguin**
BOULOGNE-BILLANCOURT (92)
Concours - projet finaliste - Etude de définition urbaine - 165 000 m² de logements, commerces, bureaux et équipements
MO : Altarea Cogedim
Partenaires : SNØHETTA, SRA

**Requalification du Fief de Lunezy**
NOZAY (91)
Mission CoBe : Assistance à la Maîtrise d'Ouvrage, étude de définition urbaine
MO : Communauté d'Agglomération Paris-Saclay
Partenaires : Paris Sud Aménagement

**Écoquartier des Groues**
ORLÉANS (45)
Mission CoBe : Assistance à Maîtrise d'Ouvrage
MO : Orléans Métropole

**Opération Cœur de Ville**
ÉPINAY-SOUS-SENART (91)
Mission CoBe : Coordination urbaine et paysagiste
MO : CITALLIOS, Ville d'Épinay-Sous-Sénart

**Ecoquartier Rouget de Lisle**
POISSY (78)
Maîtrise d'œuvre urbaine et espaces publics pour l'aménagement des la ZAC
MO: CITALLIOS, Ville de Poissy
Mission en cours

**Quartier Geyre-Bellevue**
PLAISANCE-DU-TOUCH (31)
Elaboration d'un projet d'aménagement urbain
MO : Eiffage Aménagement

**Terrain ASPP**
PANTIN (93)
Coordination urbaine et maîtrise d'œuvre des espaces publics - 30 000 m² de SDP, 6 600 m² d'espace public
MO : SEMIP
Livré 2022

**Secteur Centre-ville, Capra, Robespierre**
VITRY-SUR-SEINE (94)
Études et Assistance à Maîtrise d'Ouvrage pour la mise en œuvre pré-opérationnelle du NPRU
MO : Ville de Vitry-sur-seine

**Centre-ville**
SÈVRES (92)
Étude urbaine pour la requalification du centre-ville
MO : Commune de Sèvres

**Îlot Tri Postal**
BORDEAUX (33)
Concours charge foncière
Étude de définition urbaine
MO : BNPPI Promoteur
Livré 2022

**ZAC Léon Blum**
ISSY-LES-MOULINEAUX (92)
Concours charge foncière – étude de définition urbaine
195 logements - Aménagement des espaces extérieurs
MO : EMERIGE, OGIC
Partenaires: MVRDV, Brelon d'Arch

**Villa d'Ivry**
IVRY-SUR-SEINE (94)
Diagnostic, étude d'enjeux urbains et étude de capacité
Opération de 150 logements
MO: ER'CREA, Lamotte

**Îlot Gares–Grand Paris**
BAGNEUX (92)
Concours 2015
MO : SEMABA SGP, EIFFAGE Promoteur
Partenaires : MVRDV, Brelon d'Arch

**Secteur Anatole France & Université**
NANTERRE (92)
Étude et cohérence urbaine
MO : EPADESA

**Secteur Komarov**
NANTERRE (92)
Mission de coordination urbaine et maîtrise d'œuvre des espaces publics - 1,7ha
MO : SEMNA

**La Hunière**
SONCHAMP (78)
Etude urbaine pour l'aménagement d'une friche industrielle
MO : EPFY

**Secteur du Landry Châteaugrion**
RENNES (35)
Mission de coordination urbaine - 6ha
MO : Ville de Rennes

**Éco-quartier des Groues**
ORLÉANS (45)
Études urbaines et environnementales préalables à l'urbanisation du quartier - 40 ha
MO : SIVU des Groues

**Quartier nord**
VILLENEUVE-SAINT-GEORGES (94)
Réalisation d'un schéma directeur
MO : Ville de Villeneuve-Saint-Georges

**ZAC Éoles**
POISSY (78)
Étude urbaine
MO : Mairie de Poissy

**Place des Victoires**
ASNIÈRES (92)
Etude de requalification d'une place et halle de marché en centre-ville
MO : Ville d'Asnières

**Quartier nord**
BAGNEUX (92)
Etude de renouvellement urbain et social du quartier nord de la ville
MO : Mairie de Bagneux

**Requalification de la D906**
CLAMART (92)
Étude de faisabilité
MO : CAUE 92

**Avenue de l'Europe**
COLOMBES (92)
Étude pour la démolition-reconstruction de 200 logements
MO : Immobilière 3F

**La Petite Hollande**
PAREMPUYRE (33)
Concours 2012 - Création d'un quartier avec 200 logements collectifs, 130 semi-collectifs, 75 individuels, 3000 m² d'école, 400m² de commerces, 400m² de crèche
MO: Gironde Habitat

**Quartier Brise-Echals**
SAINT-DENIS (93)
Coordination architecturale et urbaine pour 13 opérations de recyclage foncier: 188 logements neufs, 64 logements réhabilités
Programme National de Requalification des Quartiers Urbains Dégradés (PNRQAD)
MO : SOREQA
Mission en cours

**Secteur la frange sud**
LA CHAPELLE DES FOUGERETZ (35)
Étude de capacités
MO : Ville de La Chapelle des Fougeretz

**Porte de Majolan**
BLANQUEFORT (33)
Étude pré-opérationnelle sur le site CIMBATS IV
MO : SEMI de Blanquefort
Livré 2015

**ZAC des Hauts de Rangiport**
GARGENVILLE (78)
Étude pré-opérationnelle
MO: EPAMSA
Partenaires : Mutabilis

**Marché de Montretout**
SAINT-CLOUD (92)
Étude urbaine de restructuration du marché
MO : Ville de Saint-Cloud, CAUE 92

**Restructuration du lycée de Bréquinny**
RENNES (35)
Étude de programmation urbaine et architecturale
MO : Ville de Rennes, Région Bretagne
Partenaire : MUTABILIS

**Quartier Fossés-Jean/Bouviols**
COLOMBES (92)
Etude de Maîtrise d'œuvre urbaine - 23.5 ha
MO : Ville de Colombes
Partenaires : Mutabilis

**Colline de Rodin**
MEUDON (92)
Étude urbaine pour la requalification de 5,9 ha, création de 350 logements et activités
MO : EPF92

**Faisceau**
NANTERRE (92)
Étude de définition urbaine et paysagère - 100 ha
MO : EPA Seine Arche
Partenaires : KCAP, Mutabilis

**Site de Bois d'Auteuil**
VILLESCRENES (94)
Étude de requalification urbaine
MO : POSTE IMMO

**Site des Grésillons**
CARRIÈRES-SOUS-POISSY (78)
Étude de requalification urbaine - 165 logements collectifs et 350 logements en résidence sociale - 2.8 ha
MO : Immobilière 3F

**Site de Pont de Créteil**
ST-MAUR-DES-FOSSÉS (94)
Étude de requalification et d'orientations urbaines sur la résidence du Pont de Créteil
MO : Immobilière 3F

**ZAC des Petits Prés**
MONTGERMONT (35)
Mission de coordination urbaine - 13 ha
MO: Territoires
Partenaire : Mutabilis

**ZAC des Boschaux**
SAINT-ARMEL (35)
Mission de coordination urbaine et de maîtrise d'œuvre des espaces publics - 24 ha
MO: Société d'Aménagement et de Développement d'Ille-et-Vilaine
Partenaires : Mutabilis

**ZAC centre bourg**
SAINT-PÈRE-MARC-EN-POULET (35)
Mission d'urbaniste coordonnateur de ZAC, révision simplifiée du POS, maîtrise d'œuvre des espaces publics - 27ha
MO : SADIV

**Porte Pouchet**
PARIS (75)
Mission d'urbaniste coordonnateur de ZAC suite à un marché de définition - Projet Lauréat 2003
MO : Ville de Paris

**Rue de Châteaugrion**
RENNES (35)
Étude de requalification urbaine
MO: Rennes Métropole
Partenaires : MUTABILIS

**Le Clos des fées EcoVillage**
PALUEL (76)
Maîtrise d'œuvre architecturale et urbaine pour la création de 18 maisons individuelles, aménagements extérieurs, parc paysager de 2 ha, maison commune, 3 ateliers d'artistes, 2 gîtes
MO : Commune de PALUEL
Partenaires : MUTABILIS
Livré 2013



Décembre 2025

CoBe Architecture et Paysage

30 boulevard Saint-Jacques

75014 Paris

SIRET 442 889 135 00079

[contact@cobe.fr](mailto:contact@cobe.fr)

[www.cobe.fr](http://www.cobe.fr)

**Crédits photos :**

Luc Boegly

Patrick H. Müller

Cédric Colin

Alexandre Krassovsky

Pierre-Yves Brunaud

Nicolas Héron

Martin Argyroglo

Joachim Luxo

Noémie Hamonic

**Crédits perspectives :**

Lotoarchilab

Fusao

Loukat

Golem

# Contact

30 boulevard  
Saint-Jacques  
75014 Paris - France  
tél. +33 1 43 66 38 30

51 rue de la  
Compagnie du Midi  
33800 Bordeaux - France  
tél : +33 5 56 24 39 57

20 bis rue de la Perrière  
56100 Lorient  
France  
tél : +33 2 97 59 27 88

Av. da Liberdade, 9 – 7º  
1250-139 Lisbonne  
Portugal  
tél : +351 229 382 608

Rua França Junior, 168  
4450-132 Matosinhos  
Portugal  
tél : +351 229 382 608

C/ del Cronista Carreres  
Ciutat Vella, 46003  
València - Espagne  
tél : +337 80 90 66 68